

UNIVERSITAT



ROVIRA I VIRGILI

Full Oficial

Any V · Núm. 19

Junta de Govern
del 10 de març de 1997

Sumari

Índex 3

Disposicions 5

Càrrecs, nomenaments i personal 33

Convenis 37

Índex

Disposicions

- 1 Acord de 10 de març de 1997, pel qual s'aprova la transformació de l'Escola d'Enologia en Facultat d'Enologia i Ciències Agràries, que figura com a annex. *pàg. 5*
- 2 Acord de 10 de març de 1997, pel qual s'aproven els nous ensenyaments per als cursos 1997-98 i 1998-99, que figuren com a annex. *pàg. 9*
- 3 Acord de 10 de març de 1997, pel qual es delega en la Comissió Delegada d'Ordenació Acadèmica l'aprovació de la Memòria d'adscripció de l'Escola Universitària de Ciències Empresarials Doctor Manyà a Tortosa. *pàg. 9*
- 4 Acord de 10 de març de 1997, pel qual s'informa favorablement sobre les modificacions a la Normativa general d'eleccions (publicada al FOU número 10, pàgines 32-48) perquè les aprovi el Claustre, que figura com a annex. *pàg. 9*
- 5 Acord de 10 de març de 1997, pel qual s'aprova la Normativa d'ordenació acadèmica per al curs 1997-98, que figura com a annex. *pàg. 11*
- 6 Acord de 10 de març de 1997, pel qual es delega en la Comissió Delegada de Política Docent l'aprovació de la Normativa d'exàmens i de les Normes de matrícula. *pàg. 18*
- 7 Acord de 10 de març de 1997, pel qual s'aprova l'adscripció de l'Escola de Turisme Bettatur. *pàg. 18*
- 8 Acord de 10 de març de 1997, pel qual s'aprova l'informe del balanç econòmic del pressupost de Biblioteca de l'any 1996, que figura com a annex. *pàg. 18*
- 9 Acord de 10 de març de 1997, pel qual s'aprova la proposta de gestió del pressupost d'obres menors de l'any 1997, que figura com a annex. *pàg. 19*
- 10 Acord de 10 de març de 1997, pel qual s'aprova la Normativa d'avaluació del PAS, que figura com a annex. *pàg. 19*
- 11 Acord de 10 de març de 1997, pel qual s'aprova el calendari laboral de l'any 1997 per al personal d'administració i serveis, que figura com a annex. *pàg. 22*
- 12 Acord de 10 de març de 1997, pel qual s'aprova la modificació del Catàleg pel que fa al Servei d'Informàtica, que figura com a annex. *pàg. 23*
- 13 Acord de 10 de març de 1997, pel qual s'aproven els ajuts a la recerca URV 1997, que figuren com a annex. *pàg. 24*
- 14 Acord de 10 de març de 1997, pel qual s'aprova el Reglament de la Comissió d'Estudiants, que figura com a annex. *pàg. 25*
- 15 Acord de 10 de març de 1997, pel qual es dóna suport al manifest i al recurs que la CRUE presentarà als tribunals sobre la creació de la Universitat d'Elx. *pàg. 26*
- 16 Acord de 10 de març de 1997, pel qual s'aprova la proposta de convalidacions del títol propi de Graduat en Enologia a la llicenciatura d'Enologia, que figura com a annex. *pàg. 26*
- 17 Acord de 10 de març de 1997, pel qual es ratifica l'acord pres per la Comissió Delegada d'Ordenació Acadèmica pel que fa a la diversificació de matèries optatives de l'ensenyament de Llicenciat en Enologia, que figura com a annex. *pàg. 32*
- 18 Acord de 10 de març de 1997, pel qual es ratifica l'acord pres per la Comissió Delegada d'Ordenació Acadèmica pel que fa a la creació i modificació d'àrees de coneixement, d'acord amb la Resolució de 28 de novembre de 1996 del Consejo de Universidades (BOE de 10 de desembre de 1996), que figura com a annex. *pàg. 32*
- 19 Acord de 10 de març de 1997, pel qual s'accepta la sol·licitud de CLIESA per tal que la societat ESCOMAT consti com a donant en el certificat de l'ajut d'esponsorització per a activitats esportives a la URV per un import de 500.000 PTA. *pàg. 32*

Càrrecs, nomenaments i personal

- 20 Acord de 10 de març de 1997, pel qual s'aprova la creació de la comissió per a l'elaboració de la Memòria de creació de l'Institut d'Estudis Avançats, que figura com a annex. *pàg. 33*
- 21 Acord de 10 de març de 1997, pel qual es nomena doctor honoris causa el Dr. Jaume Gil i Aluja de la Facultat de Ciències Empresarials i del Departament de Gestió d'Empreses i Economia, a proposta del Comitè Acadèmic (art. 126.2.e dels Estatuts) i a iniciativa del rector. *pàg. 33*
- 22 Acord de 10 de març de 1997, pel qual es nomena doctor honoris causa el Dr. Àngel Carlos Pellicer Garrido dels departaments de Bioquímica i Biotecnologia i Ciències Mèdiques Bàsiques, i de la Facultat de Química, a proposta del Comitè Acadèmic (art. 126.2.e dels Estatuts) i a iniciativa del rector. *pàg. 33*
- 23 Acord de 10 de març de 1997, pel qual es designa la Sra. Patrícia Olivé i Conde membre de la Comissió d'Avaluació del Professorat. *pàg. 33*
- 24 Acord de 10 de març de 1997, pel qual es ratifiquen els nous representants d'estudiants als òrgans col·legiats, al Consell Interuniversitari de Catalunya i al Secretariat d'Estudiants, que figura com a annex. *pàg. 33*
- 25 Acord de 10 de març de 1997, pel qual s'aprova la constitució d'una comissió per tal de fer el seguiment de la gestió pressupostària de la Biblioteca de l'any 1996, amb l'objectiu d'elaborar un informe per a la Junta de Govern, que figura com a annex. *pàg. 34*
- 26 Acord de 10 de març de 1997, pel qual s'aprova la constitució del Comitè de Seguretat i Salut i es preveu la possibilitat d'incloure-hi un especialista en el camp de la psicologia, que figura com a annex. *pàg. 34*

Convenis

- 27 Acord de 10 de març de 1997, pel qual es ratifiquen diversos convenis. *pàg. 37*

Disposicions

- 1 Acord de 10 de març de 1997, pel qual s'aprova la transformació de l'Escola d'Enologia en Facultat d'Enologia i Ciències Agràries, que figura com a annex:

ANTECEDENTS

El 13 de novembre de 1987 la Junta de Govern de la Universitat de Barcelona va aprovar, a l'empara de l'LRU, la creació d'un títol propi de Graduat en Enologia, el primer que es va posar en marxa en una universitat espanyola. Després, el 13 de gener de 1988, la proposta va ser ratificada pel Consell Social de la Universitat i posteriorment fou assumida per la Generalitat de Catalunya, la qual va fer públic el Decret¹ de creació de l'Escola d'Enologia de Tarragona per impartir el títol esmentat.

Així doncs, l'Escola d'Enologia de Tarragona va iniciar les activitats el curs acadèmic 1988-89 com a centre de la Universitat de Barcelona. Després, quan el Parlament de Catalunya va crear la Universitat Rovira i Virgili, el centre fou transferit a la nova universitat.

Uns anys després, vista l'experiència assolida en la inserció laboral dels graduats formats a l'Escola, la Universitat Rovira i Virgili va impulsar la posada en marxa de l'ensenyament d'Enginyeria Tècnica en Indústries Agroalimentàries com a mecanisme de validació del títol propi. El pla d'estudis d'aquest ensenyament possibilitava una opció centrada únicament en l'enologia amb assignatures coincidents amb les del títol propi, que simultàniament es va transformar en un ensenyament de quatre anys.

El decret de posada en marxa de l'enginyeria tècnica va adscriure aquest ensenyament a l'Escola d'Enologia. Posteriorment, amb la creació de l'Escola Tècnica Superior d'Enginyeria Química, el decret de creació del centre va integrar l'enginyeria tècnica en aquest nou centre, encara que en tot moment la docència ha estat impartida a l'Escola d'Enologia, ja que sempre s'ha considerat com un títol de validació del Graduat en Enologia.

Durant el curs acadèmic passat (el 14 de març de 1996), el Consejo de Universidades va aprovar les directius generals del títol de Llicenciat en Enologia, segurament a partir de la iniciativa promoguda per la Junta de Govern de la Universitat Rovira i Virgili. El Consell de Ministres del 26 de juliol de 1996 va aprovar definitivament l'homologació del títol de Llicenciat en Enologia i les directius generals que el regulen.

D'altra banda, la Junta de Govern de la Universitat Rovira i Virgili va aprovar el 26 de juny de 1996 el pla d'estudis de la llicenciatura en Enologia i la posada en marxa per al segon semestre del curs 1996-97, proposta que va ser assumida pel Consell Interuniversitari de Catalunya en sessió de l'11 de febrer de 1997 i ara està pendent del decret corresponent del Govern de la Generalitat.

L'homologació de l'ensenyament d'Enologia com un ensenyament de segon cicle fa inviable, d'acord amb la normativa legal vigent, la impartició de l'ensenyament en una escola creada per oferir un títol propi, i per tant fa necessària la modificació del centre actual, Escola d'Enologia, i transformar-lo en una facultat que aculli aquest ensenyament.

Els Estatuts de la Universitat Rovira i Virgili plantegen, en l'article 21, que la proposta de creació, modificació, fusió o supressió de centres correspon al Consell Social, a instàncies de la Junta de Govern, i després de la ratificació del Claustre. Així mateix la iniciativa correspon a la Junta de Govern, al rector, als centres o als departaments, i la proposta ha d'anar acompanyada d'una Memòria justificativa.

Per tant, el present document correspon a la memòria justificativa que acompanya la proposta de modificació de l'actual Escola d'Enologia.

INICIATIVA

Vista la problemàtica plantejada en els antecedents, el Consell Rectoral de la Universitat Rovira i Virgili va estudiar el tema i va creure convenient proposar la transformació de l'actual Escola d'Enologia en un centre que agrupés els ensenyaments de Llicenciat en Enologia (2n cicle) i d'Enginyer Tècnic Agrícola especialitat en Indústries Agràries i Alimentàries (1r cicle), amb la denominació de Facultat d'Enologia i Ciències Agràries.

La proposta, discutida prèviament amb els directors dels centres afectats (Escola Tècnica Superior d'Enginyeria Química i Escola d'Enologia), va ser plantejada a la Comissió d'Ordenació Acadèmica, delegada de la Junta de Govern, el 22 de gener de 1997, la qual va emetre un informe inicial favorable.

1. *Diari Oficial de la Generalitat de Catalunya* (DOGC) de 24 d'agost de 1988.

Posteriorment, la Junta de l'Escola Tècnica Superior d'Enginyeria Química va estudiar la proposta i va informar-ne favorablement.

Així doncs, la Junta de l'Escola d'Enologia, pren la iniciativa de sol·licitar a la Junta de Govern l'aprovació d'aquesta Memòria i l'inici del tràmit de modificació del centre, per acord de la sessió del 14 de febrer de 1997.

JUSTIFICACIÓ

L'estructura actual de la URV, pel que fa als centres amb afinitat acadèmica amb els ensenyaments objecte d'aquesta Memòria, és la següent:

<i>Facultat de Química</i>	<i>Escola Tècnica Superior d'Enginyeria Química</i>	<i>Escola d'Enologia</i>
Química	Enginyeria Química	Graduat Superior en Enologia
Bioquímica (2n cicle)	Enginyeria Tècnica Industrial, especialitat Química Industrial	Enginyeria Tècnica Agrícola, especialitat Indústries Agràries i Alimentàries

La proposta actual pretén agrupar definitivament en un mateix centre dos ensenyaments que, amb una estructura diferent, com s'ha exposat en els antecedents, s'han impartit conjuntament des del curs 1994-95. Per tant, la proposta plantejada deixaria els centres amb la configuració següent:

<i>Facultat de Química</i>	<i>Escola Tècnica Superior d'Enginyeria Química</i>	<i>Facultat d'Enologia i Ciències Agràries</i>
Química	Enginyeria Química	Llicenciat en Enologia (2n cicle)
Bioquímica (2n cicle)	Enginyeria Tècnica Industrial, especialitat Química Industrial	Enginyeria Tècnica Agrícola, especialitat Indústries Agràries i Alimentàries

L'Enginyeria Tècnica Agrícola, especialitat Indústries Agràries i Alimentàries, és el primer cicle natural d'accés a la llicenciatura en Enologia. Per tant, des d'una perspectiva d'accés al segon cicle d'Enologia i de continuïtat lògica en els estudis dels alumnes, l'estructura que es proposa és la més correcta.

Altrament la proposta plantejada configura un centre amb una estructura correcta com a facultat; és a dir amb un primer cicle terminal i un segon cicle d'especialització al qual es pot accedir directament des del primer que es cursa al centre, i per tant amb uns ensenyaments estretament relacionats des d'una perspectiva científica i acadèmica.

És evident, no obstant això, que amb la nova situació cal una reorientació de l'enginyeria tècnica per convertir-la en un títol generalista, lliure de la necessitat de validar el títol propi.

El nom proposat d'una banda singularitza el centre ja que la denominació serà Facultat d'Enologia i..., cosa que respon a la voluntat expressada reiteradament pels òrgans col·legiats de la URV d'excel·lir en el camp de l'enologia. Addicionalment, el fet d'impartir aquest ensenyament en un centre amb l'estructuració que es proposa li permet un desenvolupament més fàcil.

D'altra banda, l'afegit Ciències Agràries, és a dir, ciències relatives al camp, permet d'una forma genèrica prou correcta incloure-hi l'enginyeria tècnica agrícola especialitzada en les indústries agràries i alimentàries. La voluntat del centre no és iniciar una especialització genèrica en indústries alimentàries, sinó centrar els esforços en productes derivats directament del camp, i per tant la denominació es proposa en aquest sentit.

La creació del centre, doncs, no afecta més del que ja s'ha assenyalat pel que fa a l'estructura de la resta de centres de la URV, ni tampoc qualsevol de les altres estructures acadèmiques, ja que és el resultat de la transformació d'un centre ja existent. És clar que la proposta no altera tampoc l'estructura actual dels departaments de la URV, ni la distribució d'àrees de coneixement. Cal remarcar, doncs, que aquesta transformació no té altres repercussions que les esmentades, i no altera pas la programació d'implantació de nous ensenyaments a la URV aprovada per la Junta de Govern i pel Claustre de la Universitat.

UBICACIÓ

Actualment l'Escola d'Enologia disposa d'un edifici a l'avinguda Ramón y Cajal preparat per impartir el títol propi d'Enologia, és a dir, amb instal·lacions d'aules, laboratoris, sala de tast, biblioteca i altres. A més, disposa d'un celler docent i experimental i d'una finca també útil per a la docència i la recerca al Mas dels Frares (Constantí).

Des que va ser creada, s'hi ha impartit la major part de la docència de l'enginyeria tècnica, totes les assignatures excepte les d'expressió gràfica de l'enginyeria. Això ha

estat possible perquè els alumnes coincidien en els dos ensenyaments en un percentatge molt significatiu i perquè l'entrada a l'enginyeria tècnica estava reduïda a 40 places i el graduat superior, a unes 15.

Amb la nova estructuració del centre, hi hauria d'haver 80 places per accedir a l'enginyeria tècnica, seguint els mòduls de la Direcció General d'Universitats. Això està perfectament justificat des d'una perspectiva de programació pública dels ensenyaments universitaris a Catalunya. És del tot impossible impartir aquest ensenyament en l'actual edifici de l'avinguda Ramón y Cajal, i per tant tot fa pensar que caldrà reubicar les instal·lacions.

D'acord amb el mapa d'ubicacions de la URV, el lloc idoni de l'enginyeria tècnica és la Zona Sescelades, on caldria preveure els espais suficients per impartir la docència d'aquest ensenyament. Amb l'estructura dissenyada, això és relativament senzill, ja que l'aulari programat permetrà sense dificultats fer-hi les classes. Només caldrà afegir a les previsions inicials algun espai singular per a les pràctiques més específiques. En tot cas, el possible increment d'espais que impliqui la ubicació de la FECA quedarà supeditat a l'emplaçament dels centres previstos amb anterioritat per la Junta de Govern en el moment d'aprovar el pla d'ubicacions i el contracte programa corresponent.

No és problemàtica tampoc la ubicació del professorat, ja que inicialment s'havia previst instal·lar a la Zona Sescelades tots els departaments que tenen docència en el nou centre. Caldria, però, preveure l'emplaçament del Deganat i de la Secretaria de la nova facultat a la zona de serveis administratius de Sescelades, ja que això facilitaria que els espais actuals de l'avinguda Ramón y Cajal, relativament justos pel que fa a investigació enològica, es poguessin aprofitar millor.

En el moment actual, el desenvolupament de l'enologia ha portat a consolidar una activitat important centrada en la investigació enològica i articulada al voltant de la Unitat d'Enologia del CeRTA (Centre de Referència en Tecnologia dels Aliments), que agrupa un conjunt de quinze investigadors de diversos departaments de la URV i té la seu a l'edifici de Ramón y Cajal. La consolidació d'aquesta activitat implica problemes d'espais importants per a la investigació i és necessari buscar-hi una solució.

Aquesta proposta permetria, doncs, destinar l'edifici de Ramón y Cajal exclusivament a impartir la docència de la llicenciatura en Enologia i a realitzar les activitats d'investigació i de transferència de tecnologia associades al CeRTA.

Per tant, la proposta que es formula és la següent:

Zona Sescelades	Enginyeria Tècnica Agrícola Deganat Departaments
Edifici avinguda Ramón y Cajal	Enologia CeRTA
Mas dels Frares	Camp i cellers docents i experimentals

Evidentment, aquesta distribució només serà possible quan el complex de la Zona Sescelades estigui enllestit. Fins llavors, caldrà impartir tota la docència en les instal·lacions actuals. Això es podrà fer ajustant els horaris i només autoritzant una entrada de 40 alumnes a l'enginyeria tècnica, ja que les aules no permeten una cabuda superior. Addicionalment caldrà seguir utilitzant alguns espais de l'ETSEQ per impartir-hi determinada docència.

No es fa una valoració de la inversió necessària per a la proposta que es formula, ja que s'ha de valorar conjuntament amb tota la inversió prevista per a la Zona Sescelades, i en tot cas representarà una desviació molt poc significativa de la inversió inicialment prevista, que s'hauria de pagar habilitant els crèdits oportuns.

PROFESSORAT

L'acord del Consell Interuniversitari que autoritza l'ensenyament d'Enologia no ha de fer incrementar la dotació pressupostària del Comissionat per pagar aquest ensenyament. A més, la Direcció General d'Universitats ha compromès una subvenció específica per fer possible, en el futur, que s'augmentin les places d'entrada a l'enginyeria tècnica. Per tant, s'ha de fer un estudi en dues fases: una primera, actual, en què cal quantificar les possibles mancances amb l'entrada actual d'alumnes, i una segona fase quan s'incrementi fins a 80 places.

Primera fase. Situació actual

<i>Ensenyament</i>	<i>Alumnes entrada</i>	<i>Total alumnes previstos</i>
Enginyeria Tècnica Agrícola	40	140
Enologia	40	100

Aplicant els criteris de càlcul de plantilla de la URV, desenvolupats en l'annex, resulta una necessitat global de plantilla de:

Catedràtics d'universitat	2
Titulars d'universitat + catedràtics d'escola universitària	7
Titulars d'escola universitària	6
Associats (comptats com a tipus B)	6
Ajudants	6

Comparant les necessitats esmentades amb la plantilla actual destinada als dos ensenyaments, i per tant ja finançada, resulta l'esquema següent:

	<i>Plantilla necessària</i>	<i>Plantilla actual</i>	<i>Diferència</i>
Catedràtics d'universitat	2	1	1
Titulars d'universitat + catedràtics d'escola universitària	7	4	3
Titulars d'escola universitària	6	9	-3
Associats (comptats com a tipus B)	6	7	-1
Ajudants	6	0	6

Considerant que el pas de TEU a TU ha de ser progressiu i segurament utilitzant mecanismes de promoció, ja que tot el professorat TEU actual és funcionari o ocupa places actualment a concurs, resulta que les mancances de plantilla estan centrades en 1 CU i en 6 ajudants. Per tant, està en una situació de cobertura de plantilla semblant a la d'altres ensenyaments i per això caldrà augmentar-la segons les disponibilitats pressupostàries de la URV en els propers anys.

Afortunadament no hi ha problemes per fer classes, ja que el conjunt de becaris de recerca actual (MEC, CIRIT, CeRTA) que pot impartir una part de la docència pràctica fa que es puguin cursar pràcticament tots els crèdits previstos sense necessitat significativa de professorat.

Això no obstant, les noves necessitats d'especialització dels docents, centrades en diverses indústries agràries diferents a l'enològica, fa que sigui imprescindible poder disposar d'algun professor associat addicional, concretament 2 tipus B, a partir del proper curs.

Segona fase

<i>Ensenyament</i>	<i>Alumnes entrada</i>	<i>Total alumnes previstos</i>
Enginyeria Tècnica Agrícola	80	280
Enologia	40	100

En aquest cas, aplicant els criteris de càlcul de plantilla de la URV, desenvolupats en l'annex, resulta una necessitat global de plantilla de:

Catedràtics d'universitat	2
Titulars d'universitat + catedràtics d'escola universitària	8
Titulars d'escola universitària	9
Associats (comptats com a tipus B)	7
Ajudants	7

Per tant, comparant les necessitats esmentades amb la plantilla actual destinada als dos ensenyaments, resulta l'esquema següent:

	<i>Plantilla necessària</i>	<i>Plantilla actual</i>	<i>Diferència</i>
Catedràtics d'universitat	2	1	1
Titulars d'universitat + catedràtics d'escola universitària	8	4	4
Titulars d'escola universitària	9	9	
Associats (comptats com a tipus B)	7	7	
Ajudants	7		6

Aquesta mancança s'haurà de cobrir a partir del finançament específic que doti la Direcció General d'Universitats i caldrà ajustar-lo oportunament segons els criteris de finançament que s'adoptin.

ALTRES NECESSITATS

Atès que el centre ja funciona en el moment actual, i que estan cobertes les dotacions per càrrecs acadèmics, en principi no cal fer cap previsió de necessitats addicionals ni de càrrecs acadèmics ni de personal d'administració i serveis, fora de les previstes en el Catàleg de llocs de treball.

Únicament cal preveure una dotació singular per poder equipar els laboratoris de pràctiques específics derivats de la conversió de l'enginyeria tècnica en un ensenyament generalista. Es tracta d'equipament útil per a les diferents operacions bàsiques en la indústria alimentària dels productes del camp. Es fa una aproximació inicial estimada de 50 milions de pessetes per invertir en aquest equipament.

- 2 Acord de 10 de març de 1997, pel qual s'aproven els nous ensenyaments per als cursos 1997-98 i 1998-99, que figuren com a annex:

Nous Ensenyaments

Aprovats inicialment per la Comissió d'Ordenació Acadèmica de 22 de gener de 1997.

Aprovats inicialment per la Comissió de Programació del Consell Interuniversitari el 24 de gener de 1997.

Acord del Consell Interuniversitari de Catalunya de l'11 de febrer de 1997.

Acord de la Junta de Govern de 10 de març de 1997.

<i>Ensenyament</i>	<i>Curs d'implantació</i>	<i>Alumnes entrada</i>
Enologia (2n cicle)	96-97	40
Automàtica i Electrònica Industrial (2n cicle)	98-99	60
Enginyeria Informàtica (2n cicle)	97-98	60
Mestre, especialitat Llengua Estrangera	97-98	50
Economia (només 2n cicle)	99-00	50

Centres adscrits

<i>Ensenyament</i>	<i>Curs d'implantació</i>	<i>Alumnes entrada</i>
Turisme (Tarragona, Bettatur)	97-98	80
Empresarials (Tortosa)	97-98	80

- 3 Acord de 10 de març de 1997, pel qual es delega en la Comissió Delegada d'Ordenació Acadèmica l'aprovació de la Memòria d'adscripció de l'Escola Universitària de Ciències Empresarials Doctor Manyà a Tortosa.
- 4 Acord de 10 de març de 1997, pel qual s'informa favorablement sobre les modificacions a la Normativa general d'eleccions (publicada al FOU número 10, pàgines 32-48) perquè les aprovi el Claustre, que figuren com a annex:

MODIFICACIÓ D'ALGUNS ARTICLES DE LA NORMATIVA GENERAL D'ELECCIÓ DELS ÒRGANS DE GOVERN DE LA UNIVERSITAT ROVIRA I VIRGILI

ARTICLE 10.4

Hi diu:

Quan la totalitat del nombre legal de membres de l'òrgan col·legiat no hagi estat elegida, es convocaran eleccions parcials en el termini de 15 dies des de la data del nomenament dels membres de l'òrgan que han estat escollits.

Hi hauria de dir:

El rector/a, degà/na, o director/a de centre, departament i institut convocarà eleccions parcials quan no hagi estat elegida la meitat del nombre legal de membres de l'òrgan col·legiat. També podrà convocar eleccions parcials quan ho cregui necessari per al funcionament de l'òrgan col·legiat i no hagi transcorregut més de la meitat del temps de mandat.

ARTICLE 16.4

Hi diu:

S'actuarà de la mateixa manera en el nomenament d'un suplent per a cadascun dels membres de la Mesa.

Hi hauria de dir:

S'actuarà de la mateixa manera en el nomenament d'un màxim de dos suplents per cadascun dels membres de la Mesa, els quals substituiran les vacants produïdes segons l'ordre del sorteig.

ARTICLE 17.4

Hi diu:

El cens electoral serà aprovat per la Junta de Govern.

Hi hauria de dir:

La Junta Electoral aprovarà el cens electoral.

ARTICLE 21.1

Hi diu:

El rector/a elegit pel Claustre Universitari, a l'efecte de constituir la nova Junta de Govern, convocarà les eleccions dels membres previstos en l'article 51.2.e), f), g), h) en el termini màxim de 10 dies des del nomenament com a rector/a i es faran abans que passin 30 dies des de la data de la convocatòria.

Hi hauria de dir:

El/la rector/a elegit pel Claustre Universitari, a l'efecte de constituir la nova Junta de Govern, convocarà les eleccions dels membres previstos en l'article 51.2.e), f), g), h) dels Estatuts de la Universitat Rovira i Virgili, en el termini màxim de 10 dies des del nomenament com a rector/a i es faran abans que passin 40 dies des de la data de la convocatòria.

ARTICLE 24

Hi diu:

En produir-se la dimissió, cessament o altres circumstàncies de les previstes en l'article 5 de d'aquesta Normativa que impedeixin la reincorporació de l'òrgan unipersonal de govern, el vicerector/a més antic en el càrrec, el vicedegà/ana o el vicedirector/a de centre més antic en el càrrec, el professor/a dels cossos docents universitaris de més edat del departament i de l'institut, segons que es tracti de l'elecció del rector/a, degà/ana, o director/a de centre o director/a de departament i d'institut respectivament, es farà càrrec de la gestió de l'òrgan col·legiat i convocarà, en el termini dels 5 dies següents, noves eleccions que es faran abans que passin 20 dies des de la data de la convocatòria. Els terminis del procediment ordinari quedaran reduïts a la meitat. En cas que no hi sigui present el substitut corresponent, el suplent serà el professor/a dels cossos docents universitaris més antic a la Universitat Rovira i Virgili.

Hi hauria de dir:

En produir-se la dimissió, cessament o altres circumstàncies de les previstes en l'article 5 de la Normativa present que impedeixin la reincorporació de l'òrgan unipersonal de govern, el vicerector/a més antic en el càrrec, el vicedegà/ana o el vicedirector/a de centre més antic en el càrrec, el professor/a dels cossos docents universitaris més antic del departament i de l'institut, segons que es tracti de l'elecció del rector/a, degà/ana o director/a de centre, o director/a de departament i d'institut respectivament, es farà càrrec de la gestió de l'òrgan col·legiat i convocarà, en el termini dels 5 dies següents, noves eleccions que es duran a terme abans que passin 20 dies des de la data de la convocatòria. Els terminis del procediment ordinari quedaran reduïts a la meitat. En cas que no sigui present el substitut corresponent, el suplent serà el professor/a dels cossos docents universitaris més antic a la Universitat Rovira i Virgili.

ARTICLE 28.2

Hi diu:

Cap candidat/a no pot presentar-se en més d'una circumscripció.

Hi hauria de dir:

Cap candidat/a no pot presentar-se en més d'una circumscripció del mateix òrgan o d'òrgans d'una mateixa naturalesa.

ARTICLE 29.3

Hi diu:

Un cop transcorregut el termini de presentació de candidatures sense que n'hi hagi hagut cap, el rector/a, el degà/ana o el director/a de centre, departament i institut, obrirà, en el termini de 2 dies, un nou termini de 5 dies per presentar candidatures. Pasat aquest termini sense candidats a un òrgan unipersonal de govern, el rector/a en nomenarà provisionalment un en funcions.

Hi hauria de dir:

Transcorregut el termini de presentació de candidatures a òrgans col·legitats i unipersonals de govern sense que s'hagin cobert la totalitat d'escons, el rector/a, degà/na, o director/a de centre, departament i institut, podran obrir, en el termini de 2 dies, un nou termini de 5 dies per a la presentació de candidatures.

ARTICLE 33

Hi diu:

La campanya electoral s'iniciarà el dia vintè posterior a la convocatòria de les eleccions i durarà com a màxim 7 dies. En tot cas, finalitzarà a les 24 hores del dia abans de la votació.

Hi hauria de dir:

La campanya electoral s'iniciarà 7 dies naturals abans del dia de les eleccions i finalitzarà a les 00 hores del dia de la votació.

ARTICLE 38.2

Hi diu:

En cas que el president o algun dels vocals no hi sigui, serà substituït pel suplent respectiu. Si hi falten el president i també el suplent, aquest serà substituït per un vocal.

Hi hauria de dir:

En cas que el president o algun dels vocals no hi sigui, serà substituït pel suplent respectiu, per ordre del sorteig establert. Si hi falten el president i també el suplents, aquests seran substituïts per un vocal.

Afegir article

ARTICLE 29.4

En el cas dels òrgans unipersonals de govern, si s'esgota el darrer termini, establert a l'article 29.3, sense que hi hagi cap candidat, el rector/a en nomenarà provisionalment un en funcions.

ARTICLE 10.2

En el cas que el nombre de candidats sigui igual al nombre de representants a escollir en els òrgans col·legiats, no caldrà fer eleccions i els candidats seran automàticament proclamats.

- 5 Acord de 10 de març de 1997, pel qual s'aprova la Normativa d'ordenació acadèmica per al curs 1997/98, que figura com a annex:

NORMATIVA D'ORDENACIÓ ACADÈMICA

TÍTOL I. ORGANITZACIÓ I COMPETÈNCIES DOCENTS DELS ÒRGANS DE LA UNIVERSITAT

ARTICLE 1

Els òrgans amb competències docents de la Universitat Rovira i Virgili són els següents:

Òrgans col·legiats

Junta de Govern
Comissió d'Ordenació Acadèmica
Comissió de Professorat
Comissió de Política Docent
Comissió de Docència i Convalidacions
Junta de Centre
Consell de Departament

Òrgans unipersonals

vicerector de Centres i Departaments
vicerector de Docència i Innovació Pedagògica
vicerector de Centres i Departaments
vicerector de Centres i Departaments
vicerector de Docència i Innovació Pedagògica
vicerector de Docència i Innovació Pedagògica
degà/director de centre o vicedegà/vicedirector de centre
director de departament

ARTICLE 2

Són competències de la Junta de Govern:

- Aprovar la Normativa i els plans d'ordenació acadèmica de la Universitat.
- Determinar la capacitat dels centres que integren la Universitat.
- Aprovar els plans d'estudis i controlar-ne el desenvolupament.
- Aprovar les propostes de modificació de les plantilles de professorat.
- Totes les altres que la normativa vigent i els Estatuts li atribueixin.

ARTICLE 3

Són competència de la Comissió d'Ordenació Acadèmica:

- Proposar els plans d'estudis i les seves modificacions.
- Proposar la capacitat dels centres, pel que fa als alumnes de nou ingrés.
- Proposar el mapa d'ensenyaments de la Universitat.
- Totes les altres que la normativa vigent i els Estatuts li atribueixin.

ARTICLE 4

Són competències de la Comissió de Professorat:

- Proposar les modificacions de les plantilles de professorat.
- Proposar l'adscripció de les àrees de coneixement als departaments.
- Establir el règim de dedicació del personal docent.
- Totes les altres que la normativa vigent i els Estatuts li atribueixin.

ARTICLE 5

Són competències de la Comissió de Política Docent:

- Proposar les normatives d'ordenació acadèmica i de gestió acadèmica.
- Aprovar els itineraris que presenten els centres.
- Totes les altres que la Junta de Govern li encomani.

ARTICLE 6

Són funcions de la Comissió de Docència i Convalidacions:

- a) Coordinar l'organització anual dels diferents ensenyaments.
- b) Supervisar el funcionament general dels ensenyaments.
- c) Racionalitzar i unificar els criteris de convalidació de les diferents comissions acadèmiques.
- d) Resoldre els recursos contra les decisions de les comissions acadèmiques.
- e) Totes les altres que li siguin atribuïdes per la Junta de Govern, pels Estatuts de la Universitat o per les normes que els desenvolupen.

ARTICLE 7

Són funcions dels centres i competències de les seves juntes:

- a) Organitzar i coordinar acadèmicament i administrativament els ensenyaments que hi són adscrits.
- b) Vetllar per la qualitat de la docència i de l'atenció a l'alumnat que s'exerceix en els centres.
- c) Coordinar l'activitat docent i d'atenció a l'alumnat del professorat dels departaments que imparteixen matèries corresponents als ensenyaments adscrits.
- d) Supervisar el funcionament dels ensenyaments adscrits i l'activitat del professorat que hi imparteix docència.
- e) Informar sobre les propostes dels departaments relatives al professorat que impartirà docència en els ensenyaments adscrits al centre.
- f) Publicar els programes i els criteris d'avaluació de les assignatures.
- g) Totes les altres que els Estatuts i les normes que els desenvolupen els atribueixin.

ARTICLE 8

1. Per complir les funcions que els són pròpies, els centres constituïran comissions acadèmiques delegades de la junta de centre.

2. Cada comissió acadèmica serà presidida pel degà/ana o director/a del centre, que podrà delegar la presidència en un vicedegà/ana o subdirector/a.

3. Cada comissió acadèmica estarà formada per:

- a) Els vicedegans/es, o els subdirector/es responsables de l'ensenyament o ensenyaments corresponents a cada comissió acadèmica.
- b) Una representació del professorat dels departaments que tenen encomanada docència a l'ensenyament o ensenyaments que en depenen. Hi haurà, com a mínim, un professor/a de cada departament que tindrà encomanada un mínim d'un 15 % de la docència en l'ensenyament o ensenyaments que en depenen.
- c) Una representació de l'alumnat matriculat en cadascun dels ensenyaments que en depenen, en nombre mínim d'un terç del total de membres de la comissió acadèmica.
- d) El o la cap de secretaria, o un altre membre del personal d'administració i serveis, a proposta del degà/na o director/a.

ARTICLE 9

Són funcions dels departaments i competències dels consells de departament:

- a) Organitzar, desenvolupar i avaluar les activitats docents relatives a les matèries pròpies de l'àrea o àrees de coneixement de la seva competència, d'acord amb els requeriments del centre o centres en els quals es desenvolupin i amb els plans d'estudis.
- b) Organitzar, desenvolupar i avaluar programes de doctorat i cursos d'especialització, perfeccionament i actualització de coneixements científics, tècnics i artístics en l'àrea o àrees de coneixement de la seva competència.
- c) Decidir, escoltats prèviament els centres, el professorat que exercirà en les matèries de la seva competència.
- d) Debatre i aprovar les línies generals de la política docent del departament.
- e) Aprovar el pla anual de docència.
- f) Organitzar i coordinar la docència corresponent a una assignatura o matèria.
- g) Vetllar perquè els programes de les assignatures s'ajustin a les directrius dels plans d'estudis.
- h) Totes les altres que els Estatuts i les normes que els desenvolupen els atribueixin.

TITOL II. PLA D'ORGANITZACIÓ ACADÈMICA

ARTICLE 10

Correspon a la Junta de Govern l'aprovació de la Normativa i els plans d'ordenació acadèmica de la Universitat, composta per l'organització acadèmica dels ensenyaments i l'informe docent dels departaments. Correspon als centres i departaments elaborar-los. El seguiment global correspon al vicedirector de Docència i Innovació Pedagògica, el qual informará preceptivament la Junta de Govern sobre el seu desenvolupament almenys dues vegades durant el curs acadèmic. L'organització acadèmica aprovada per la Junta de Govern serà un document públic, de compliment obligat. (El procediment i el calendari d'elaboració del pla consten en l'annex 1.)

ARTICLE 11

Les comissions acadèmiques dels centres elaboraran l'organització acadèmica de cada ensenyament, que tindrà la forma clàssica d'horari amb informació sobre cursos/quadrimestres, grups, hores teòriques i hores pràctiques, aules, assignatures, departament, àrea de coneixement i llengua en la qual s'imparteix. Per a una millor coherència docent i qualitat de l'ensenyament, es recomana que una mateixa assignatura/grup s'adscriuï a un sol departament. Prèviament hauran acordat:

a) Els grups (teòrics i pràctics) necessaris per a la impartició de les diferents assignatures, d'acord amb les disponibilitats d'espai i de personal docent i seguint les directrius marcades per aquesta Normativa.

b) La distribució dels espais en forma d'aularis.

c) A l'hora de configurar els horaris, s'haurà de tenir en compte, necessàriament, que siguin coherents des del punt de vista dels alumnes, procurant que siguin com més compactes millor. També hauran de facilitar l'aprofitament de recursos del professorat. Si en assignar la docència a un professor/a es comprova que hi ha coincidència horària entre assignatures, el departament afectat modificarà l'assignació. Quan això no sigui possible, tindrà preferència en el manteniment de l'horari el centre a què es troba vinculat el professorat. S'haurà de tenir en compte que la banda horària disponible és des de les 8 h fins a les 21 h, i que no hi pot haver classes que fraccionin la unitat de l'hora. Les assignatures que tinguin un horari setmanal superior a tres hores (assignatures quadrimestrals: 4,5 crèdits; assignatures anuals: 9 crèdits) hauran d'impartir-se, com a mínim, en tres dies a la setmana, llevat de casos excepcionals que ho justifiquin. Es recomana que les assignatures troncal i obligatòries d'universitat de més de 6 crèdits que figurin en l'itinerari de primer curs, tinguin una organització anual, i que es reparteixi la seva docència, tant d'aquest curs com dels altres, entre tots els dies de la setmana. L'organització acadèmica elaborada per les diferents comissions acadèmiques serà aprovada per la junta de centre i l'haurà de ratificar la Comissió de Política Docent, delegada de la Junta de Govern.

ARTICLE 12

Com a criteri general, a part de les modificacions posteriors que la Junta de Govern pugui establir, per definir els grups se seguirà el criteri següent:

- Teoria de primer i segon cicle: 100 alumnes.
- Problemes, seminaris o pràctiques (no de les especificades a l'apartat següent): 50 alumnes.
- Pràctiques de laboratori, de camp o *practicum*: 20 alumnes.
- Pràctiques d'hospital amb conveni, treballs experimentals de fi de carrera i projecte fi de carrera: 10 alumnes.

La divisió en més d'un grup es farà quan s'ultrapassi en un 25% el nombre abans fixat.

S'entén per problemes o pràctiques les aplicacions que es fan sobre paper, ordinador, suport magnètic, audiovisual, etc. sota la supervisió directa d'un professor.

S'entén per pràctiques de laboratori o de camp aquelles en què els alumnes manipulen materials sota la supervisió directa d'un professor.

ARTICLE 13

El seguiment global de l'organització acadèmica de cada ensenyament correspon bàsicament al degà/na director/a, o vicedegà/na vicedirector/a en qui delegui, que serà responsable de desenvolupar-lo, de garantir la coherència de la docència, de garantir l'atenció adequada a l'alumnat i d'intervenir en casos d'incompliment manifest, d'acord amb el procediment que estableixi la Junta de Govern.

ARTICLE 14

Correspon als departaments aportar els recursos de personal docent amb què compten i organitzar els cursos de doctorat que hagin estat autoritzats per la Junta de Govern. Les obligacions docents que les comissions acadèmiques els assignin, segons la força docent que els correspongui, constituïran la seva càrrega docent obligada, la qual serà responsabilitat col·lectiva del departament. El consell de departament distribuirà aquesta càrrega docent entre els seus membres d'acord amb el règim de dedicació, l'àrea de coneixement de cadascun i l'àrea de coneixement que figura en el pla d'estudis.

Els departaments no assignaran als professors associats de nova incorporació la impartició de la teoria de les assignatures obligatòries activades a primer curs. En casos excepcionals, es demanarà autorització al vicerector de Centres i Departaments.

En cap cas podran reduir-se les hores lectives per assignatura atribuïdes pel pla d'estudis. Altrament, en casos de manca de força docent, les assignatures optatives que el curs anterior hagin tingut menys de 10 alumnes es passaran a assignatures biannals.

A través del programa informàtic del POA, el departament elaborarà una fitxa docent per professor, on s'inclouran les assignatures i els crèdits que imparteix, per perí-

odes (quadrimestres, mesos, setmanes...) i tipus (teòrics, pràctics, problemes...). D'acord amb el model facilitat pel Vicerectorat de Centres i Departaments (Servei de Recursos Humans), afegirà les hores que dedica a l'atenció d'alumnes i permanència, del 1r i 2n cicle i del doctorat, amb una memòria breu de les possibles reduccions de docència dels professors. El ple del consell de departament ho aprovarà.

ARTICLE 15

La responsabilitat del seguiment de la docència, del contingut dels programes de les pràctiques i l'ajust al programa, de l'atenció d'alumnes i de la permanència al departament, correspon bàsicament al director del departament, que vetllarà pel compliment general del seu personal i perquè es garanteixi la docència i l'atenció als alumnes en casos d'absència, de permisos o de vacants, utilitzant tots els recursos de personal del departament. No es poden recuperar hores de docència en altres horaris, llevat de casos excepcionals que ho justifiquin. En tot cas, quan la docència quedi descoberta temporalment per malaltia o una altra circumstància imprevisible, serà coberta preferentment per aquells professors de l'àrea de coneixement corresponent que gaudeixin de reducció docent no regulada.

ARTICLE 16

En els plans d'estudis antics, el consell de departament podrà sol·licitar la impartició de cursos intensius a la comissió acadèmica corresponent, la qual, i a la vista de les possibilitats d'horaris i aularis, acceptarà o desestimarà la petició. En els nous plans d'estudis no es permet la impartició de cursos intensius. El consell de departament també està facultat per assignar a un o més dels seus membres una tasca especialment dedicada a l'estudi, a la recerca o a la realització de tutories acadèmiques, amb reducció de la docència, sempre que garanteixi, sense suports addicionals de professorat, la càrrega docent atribuïda per la comissió acadèmica i sigui quin sigui el nombre d'hores que correspongui a cada professor.

ARTICLE 17

Per a les assignatures dels plans d'estudis antics corresponents a cursos ja extingits, els centres, juntament amb els departaments afectats, han de preparar una programació en què constin d'una manera expressa, com a mínim, les dades següents:

- a) El programa i activitats de cadascuna de les assignatures.
- b) El professor encarregat de la tutoria dels alumnes i responsable de la realització i qualificació dels exàmens. Es procurarà que coincideixi amb l'últim professor que va impartir l'assignatura quan estava activada.
- c) L'horari durant el qual es podrà atendre els alumnes.

TÍTOL III. RÈGIM DE DEDICACIÓ DEL PERSONAL DOCENT

ARTICLE 18

L'activitat docent del professorat en relació amb la Normativa d'ordenació acadèmica comprèn tres apartats:

1. *Hores de docència*. Depenen de la categoria i dedicació de cada professor:

a) Professorat amb dedicació a temps complet: 8 hores lectives setmanals per al professorat amb plena capacitat docent i investigadora, i 12 hores lectives setmanals per al professorat amb plena capacitat docent. El consell del departament, en funció de les seves necessitats de recerca, podrà acordar la dedicació horària fins a 8 hores. Aquestes dedicacions no tindran cap efecte en el còmput de les plantilles docents del departament.

b) Professorat que ocupa places vinculades en institucions sanitàries (RD 1558/1986, de 28 de juny): 8 hores lectives setmanals per al professorat ordinari de facultat que ocupi una plaça vinculada en règim de dedicació conjunta a temps complet, 6 hores lectives setmanals per al professorat ordinari de facultat que ocupi una plaça vinculada en règim de dedicació conjunta a temps parcial, 6 hores lectives setmanals per al professorat associat de facultat que ocupi una plaça vinculada en règim de dedicació conjunta a temps complet, i 3 hores lectives setmanals per al professorat associat de facultat que ocupi una plaça vinculada en règim de dedicació conjunta a temps parcial.

c) Professorat amb dedicació a temps parcial: 6 hores lectives setmanals per al professorat ordinari de facultat o d'escola universitària i interí, 6 hores lectives setmanals per al professorat associat de 18 crèdits, i 3 hores lectives setmanals per al professorat associat de 9 crèdits.

d) Ajudant: com a màxim 8 hores lectives de pràctiques setmanals amb caràcter de col·laboració docent, llevat de casos excepcionals que han de ser autoritzats pel vicerector de Centres i Departaments. S'hi haurà de fer constar el professor que és responsable de l'assignatura.

e) Becari/ària: pot realitzar una col·laboració docent de pràctiques d'acord amb les especificacions de la beca. S'hi haurà de fer constar el professor/a responsable de l'assignatura.

Les hores lectives de classes de tipus teòric i les de tipus pràctic (problemes, pràctiques o pràctiques de laboratori), de primer i segon cicle i de doctorat, tindran la mateixa consideració a efecte comptable.

L'activitat dels professors/es responsables de la programació de les assignatures dels plans d'estudis antics, corresponents a cursos ja extingits, podrà constar en el POA fins a un 20 % de la docència oficial assignada a l'assignatura, sempre que correspongui a la primera vegada que el curs deixa d'impartir-se i comptabilitzant-se un sol grup.

El professorat distribuirà la seva càrrega lectiva al llarg del curs. Si per causes excepcionals cal que concentri la docència en un sol quadrimestre, demanarà l'autorització al vicerector de Centres i Departaments acompanyant-hi un informe del departament.

El professorat que ocupi càrrecs unipersonals de govern podrà gaudir d'una reducció en la seva dedicació docent sempre que el departament tingui força docent suficient.

La reducció correspon en hores lectives a:

- rector: 8
- vicerectors/es i secretari general: 6
- degans/es i directors/es de centres: 4
- vicedegans i vicedirectors de centres: 4
- directors/es de departament i instituts universitaris: 4
- secretaris/àries de centre o departament: 2

2. *Hores d'atenció a l'alumnat.* El professorat amb dedicació a temps complet dedicarà a l'alumnat (assistència, tutories, etc.) 6 hores a la setmana. El professorat amb dedicació a temps parcial dedicarà tantes hores a l'alumnat (assistència, tutories, etc.) a la setmana com hores lectives li corresponguin. Aquestes hores s'ajustaran a les característiques d'horari i dels grups (matí o tarda). Durant les hores d'atenció haurà d'estar-se al seu departament o institució sanitària. El director/a del departament farà fixar al tauler d'avisos l'horari d'atenció dels diferents professors/es.

3. *Hores de permanència.*

a) Per al professorat associat de 9 o 18 crèdits, corresponen a les hores lectives més les hores d'atenció als alumnes, i representen 6 o 12 hores setmanals respectivament.

b) Per al professorat ordinari i interí, corresponen a les hores lectives, més les hores d'atenció als alumnes, més la resta d'hores fins a un total de 20 a la setmana per als qui tinguin dedicació a temps parcial i 37,5 a la setmana per als qui la tinguin a temps complet.

Per al professorat dels cossos docents universitaris a temps parcial, es procurarà respectar la seva compatibilitat per a l'assignació d'hores lectives, però per al professorat a temps complet el consell de departament podrà assignar qualsevol assignatura de la seva àrea de coneixement i en qualsevol horari.

Els requisits de permanència exigeixen que el professorat ordinari i interí estigui durant les 20 o 37,5 hores setmanals corresponents (temps parcial o temps complet) al centre o departament al qual està vinculat. Podrà absentar-se'n per causa justificada relacionada amb la seva tasca docent o investigadora, però sempre amb coneixement del director/a del departament i essent localitzable. El director/a del departament serà el responsable directe del control de les hores de permanència del professorat.

La permanència del professorat vindrà marcada pel que determinin les normes de la funció pública.

TÍTOL IV. SEGUIMENT I CONTROL DE L'ACTIVITAT DEL PERSONAL DOCENT

ARTICLE 19

El seguiment i el control de l'activitat del personal docent serà responsabilitat de diverses instàncies, cadascuna en el grau que li pertorqui.

1. *Seguiment de l'organització acadèmica del departament.* Correspon bàsicament al director/a del departament, el qual s'encarregarà de dirigir i coordinar l'activitat docent del departament. En aquest sentit, serà responsable:

a) del compliment general del seu personal, tant pel que fa a la docència pròpiament dita (teòrica i pràctica) com pel que fa a l'atenció de l'alumnat i la permanència del professorat;

b) de garantir la docència en casos d'absències curtes justificades i anunciades prèviament, valent-se dels recursos de personal del departament, i

c) de garantir la docència en casos de permisos concedits amb l'autorització del departament.

Si el director del departament té coneixement d'algun incompliment de l'organització acadèmica per mitjà d'algun membre del personal acadèmic del seu departament, se seguiran els passos següents:

a) El director de departament es dirigirà a qui realitzi l'incompliment per tal d'intentar resoldre el problema.

b) Si no s'obté cap solució positiva al problema plantejat, el director de departament ho comunicarà per escrit al degà/ana o director/a, o persona en qui delegui. Ambdós, en reunió conjunta, determinaran com procedir per resoldre el problema plantejat.

c) Si el problema no queda resolt, el director/a de departament i el degà/ana o director/a, després de reunir-se, trametran un escrit dirigit al vicedirector de Centres i Departaments a fi que n'iniciï el tràmit disciplinari, si entén que convé.

2. *Seguiment de l'organització acadèmica de l'ensenyament.* Correspondrà al degà/ana o director/a, o vicedegà/na o vicedirector/a en qui delegui, el qual serà responsable:

a) del desenvolupament previst de l'organització acadèmica de l'ensenyament corresponent;

b) de la publicació de la guia i programes dels ensenyaments;

c) de la coherència de la docència que s'imparteix amb les directrius generals i els plans d'estudis dels ensenyaments que té adscrits;

d) de garantir l'atenció adequada a l'alumnat, tant pel que fa a les classes (teòriques i pràctiques) com pel que fa a les hores de consulta, i

e) d'intervenir en casos d'incompliment manifest, i també en casos d'abandó de la docència amb autorització o sense.

Si el degà/ana o director/a, o vicedegà/na o vicedirector/a en qui delegui, té coneixement d'algun incompliment en matèria docent per part de personal acadèmic del seu ensenyament, ho comunicarà per escrit al director/a del departament corresponent, per tal que aquest prengui les mesures corresponents per resoldre el problema, tal com s'ha descrit a l'apartat anterior.

DISPOSICIONS ADDICIONALS

Primera. En el curs 1997-98 la distribució d'ensenyaments per edificis és la següent:

Facultat de Lletres

Ensenyaments de Geografia, Història, Antropologia Social i Cultural, Filologia Anglesa, Filologia Catalana i Filologia Hispànica, Estudis Alemanys (propri)

Plaça Imperial Tàrraco, 1, Tarragona

Facultat de Química

Ensenyaments de Química i Bioquímica

Plaça Imperial Tàrraco, 1, Tarragona

Facultat de Ciències de l'Educació i Psicologia

Ensenyaments de Pedagogia, Psicologia i Mestres (Educació Infantil, Musical, Primària, Especial, Física i Llengua Estrangera)

Carretera de Valls, s/n, Tarragona

Facultat de Ciències Jurídiques

Plaça Pallol, s/n, Tarragona

Ensenyament de Dret

Mercat del Fòrum, s/n, Tarragona

Ensenyament de Relacions Laborals

Avinguda de Roma, 17, Tarragona

Escola Tècnica Superior d'Enginyeria

Ensenyament d'Informàtica de Sistemes, Informàtica de Gestió, Industrial (especialitats: Electrònica Industrial i Electricitat) i Enginyeria Informàtica

Complex Educatiu, autovia de Salou, s/n, Tarragona

Escola Tècnica Superior d'Enginyeria Química

Ensenyament d'Enginyeria Química, Industrial (especialitat: Química Industrial)

Complex Educatiu, autovia de Salou, s/n, Tarragona

Ensenyament d'Enginyeria Agrària (especialitats: Indústries Agràries i Alimentàries)

Avinguda Ramón y Cajal, 70, Tarragona

Facultat de Ciències Econòmiques i Empresariales

Ensenyament d'Administració i Direcció d'Empreses i Ciències Empresariales

Avinguda Universitat, 1, Reus

Facultat de Medicina i Ciències de la Salut

Ensenyament de Medicina i Fisioteràpia

Carrer de Sant Llorenç, 21, Reus

Escola Universitària d'Infermeria

Ensenyament d'Infermeria

Carrer Dr. Mallafre Guasch, 4, Tarragona

Escola d'Enologia

Ensenyament d'Enologia

Avinguda Ramón y Cajal, 70, Tarragona

Institut d'Arqueologia i Estudi del Món Antic
Ensenyament d'Arqueologia (propi)
 Carrer Comte de Rius, 2, principal, Tarragona

Segona. A començament del curs 1996-97, les comissions acadèmiques delegades de les juntes de centre són les següents:

<i>Facultat</i>	<i>Comissió Acadèmica</i>
Lletres	Antropologia Social, Geografia i Història Filologia
Química	Química Bioquímica
Ciències de l'Educació i Psicologia	Pedagogia Psicologia Mestre
Ciències Jurídiques	Dret Relacions Laborals
ETSEQ	Enginyeria Química, ET Industrial (especialitat en Química Industrial) i ET Agrària (especialitat en Indústries Agràries i Alimentàries)
ETSE	Informàtica, ET Industrial (especialitat en Electricitat i en Electrònica Industrial)
Ciències Econòmiques i Empresariales	Ciències Empresariales i d'Administració i Direcció d'Empreses
Medicina i Ciències de la Salut	Medicina i Fisioteràpia
EU d'Infermeria	Infermeria
Escola d'Enologia	Enologia

La guia de cada centre especificarà la composició de les comissions acadèmiques respectives.

Tercera. El calendari escolar per al curs 1997-98 és el següent:

PLANS NOUS

Primer quadrimestre: 29-09-97 / 24-01-98

Exàmens (1a conv./conv. addic.): 26-01-98 / 14-02-98

Segon quadrimestre: 16-02-98 / 06-06-98

Exàmens (1a o 2a conv.): 08-06-98 / 27-06-98

Exàmens (2a conv.): 31-08-98 / 18-09-98

L'ensenyament d'Enologia es regirà per un calendari específic.

DOCTORAT

Inici del curs: 04-11-97

Final del curs: 15-09-98

Els períodes indicats inclouen els d'exàmens a tots els efectes lectius.

ANNEX I

El vicerector de Docència i Innovació Pedagògica, a través del Servei de Gestió Acadèmica, demanarà als centres l'activació d'assignatures per al curs 1997-98. Aquests, a través de les comissions acadèmiques, fixaran les assignatures que s'han d'activar, els períodes, el nombre de grups amb especificació dels teòrics i pràctics, i els departaments / àrees de coneixement que han d'aportar els recursos de personal docent. Aquesta fase haurà de ser aprovada per la Comissió de Política Docent, delegada de la Junta de Govern, abans del 15 de maig.

El Servei de Gestió Acadèmica introduirà aquesta informació en el programa de matrícula i, el 31 de maig, la traspasarà a cadascuna de les secretaries de centre. A partir d'aquest moment, els centres introduiran per cada assignatura i grup els horaris teòrics i pràctics que s'han de seguir durant el 1r i 2n quadrimestres i els aularis corresponents. Finalitzat aquest procés, cada junta de centre aprovarà l'organització de la docència proposada per les seves comissions acadèmiques, que serà tramesa al vicerector de Docència i Innovació Pedagògica i comunicada als corresponents departaments. Aquesta fase caldrà que estigui finalitzada abans del 20 de juny.

Posteriorment, el POA dels centres serà aprovat per la Comissió de Política Docent, delegada de la Junta de Govern, i es comunicarà als centres i departaments. A partir d'aquest moment, es traspasarà la informació que correspongui a cada departament, el qual introduirà el nom del professor/a, ajudant i becari/ària que impartirà l'assignatura i grup, i la llengua en què ho farà. En el cas que sigui més d'un professor, s'haurà d'indicar el responsable de l'assignatura, que serà el que signarà l'acta. Els departaments hauran d'acabar aquesta fase abans del 10 de juliol. El Servei de Gestió Acadèmica lliurarà, posteriorment, el POA complet als centres.

Els departaments hauran de lliurar al centre el programa de les assignatures i li comunicaran el tipus de pràctica, si n'hi ha.

Després que el consell de departament aprovi l'assignació de professor/assignatura i grup, els departaments trametran al vicerector de Centres i Departaments les fitxes docents dels professors, seguint les indicacions de l'article 14, les quals seran aprovades per la Comissió de Professorat, delegada de la Junta de Govern. El lliurament de la fitxa és un acte de compliment indefugible; del seu incompliment es podran derivar responsabilitats. Una vegada completa l'organització acadèmica dels diferents ensenyaments, els centres la lliuraran al vicerector de Docència i Innovació Pedagògica perquè després sigui aprovada per la Junta de Govern. Igualment enviaran la guia amb els programes de les assignatures.

L'organització acadèmica de la URV s'aprovarà en una única fase el mes de juliol i afectarà l'ordenació dels diferents ensenyaments i el seguiment del professorat.

En acabar el 1r quadrimestre (mes de gener) i després de finalitzar el 2n (mes de juny), els centres i departaments actualitzaran el POA, si escau. Els departaments faran arribar al vicerector de Centres i Departaments un informe docent en què indicaran els canvis que s'hagin pogut produir durant els respectius períodes. Les diferents modificacions seran aprovades parcialment per la Comissió de Professorat, delegada de la Junta de Govern, i globalment el mes de setembre següent per la Junta de Govern.

Les variacions que es produeixin respecte a l'activació d'assignatures abans de la presentació dels informes, podran ésser aprovades per les comissions acadèmiques de centre i hauran d'ésser comunicades al vicerector de Docència i Innovació Pedagògica (Servei de Gestió Acadèmica).

- 6 Acord de 10 de març de 1997, pel qual es delega en la Comissió Delegada de Política Docent l'aprovació de la Normativa d'exàmens i de les Normes de matrícula.
- 7 Acord de 10 de març de 1997, pel qual s'aprova l'adscripció de l'Escola de Turisme Bettatur.
- 8 Acord de 10 de març de 1997, pel qual s'aprova l'informe del balanç econòmic del pressupost de Biblioteca de l'any 1996, que figura com a annex:

BIBLIOTECA. PRESSUPOST 96

BALANÇ GENERAL

		<i>Pressupost</i>	<i>Despeses</i>	<i>Diferència</i>	
Cap. II	Despeses generals	19.880.000	18.762.764	1.117.236	P 96
Cap. VI	TOTAL	72.820.000	109.060.525	-36.240.525	
	Llibres (96)	33.760.000	50.616.374	-16.856.374	P 97
	Revistes (96)	39.060.000	42.330.014	-3.270.014	P 97
	Revistes (94-95)		2.489.579	-2.489.579	P 96
	Llibres (?)		324.558	-324.558	P 96
	Pendants (96)		13.300.000	-13.300.000	P 97
	Subtotal	92.700.000	127.823.289	-35.123.289	
	Teledocumentació	8.300.000	8.300.000		
	TOTAL	101.000.000	136.123.289	-35.123.289	
			Balanç P 96	-1.696.901	
			Acumulat 97	-20.126.388	
			Pendent 97	-13.300.000	

- 9 Acord de 10 de març de 1997, pel qual s'aprova la proposta de gestió del pressupost d'obres menors de l'any 1997, que figura com a annex:

POLÍTICA D'INFRAESTRUCTURES

POLÍTICA GENERAL

Per tal de poder mantenir l'actual ritme d'actuacions és imprescindible comptar amb el pressupost del capítol VI (15% del pressupost de Centres i Departaments).

POLÍTICA D'OBRES MENORS

Es dedicarà a tota obra nova de millora dels edificis i instal·lacions. No inclou la reparació i el manteniment d'instal·lacions existents.

1. Obres menors amb un cost inferior a 100.000 PTA: a càrrec del capítol VI dels Centres i Departaments. Es podrà comptar amb l'assessorament del Servei d'Obres.

2. Obres menors amb un cost superior a 1.000.000 PTA: a càrrec del RAM.

3. Obres menors amb un cost entre 100.000-1.000.000 PTA: cofinançat al 50% amb el pressupost d'obres menors 97 (Vicerektorat d'Infraestructures) i el capítol VI dels Centres i Departaments.

Es faran convocatòries trimestrals i la Comissió d'Infraestructures acordarà la prioritització de les actuacions finançades. Els centres i departaments podran avançar la realització de les obres i posteriorment recuperar els diners, si la Comissió d'Infraestructures ho acorda com a prioritari.

- 10 Acord de 10 de març de 1997, pel qual s'aprova la Normativa d'avaluació del PAS, que figura com a annex:

NORMATIVA D'AVALUACIÓ DEL PAS

Desenvolupament de l'article 157 dels Estatuts de la Universitat Rovira i Virgili

ANTECEDENTS

Els Estatuts de la Universitat Rovira i Virgili estableixen en l'article 157.1 el següent:

"L'activitat dels membres del personal d'administració i serveis serà avaluada periòdicament. També es podrà procedir a l'avaluació d'un membre del personal d'administració i serveis quan aquest ho sol·liciti o a proposta de la Gerència."

El Catàleg de llocs de treball del personal d'administració i serveis estableix:

a) Un mecanisme de promoció de nivells dins de cada categoria. Per augmentar de nivell cal complir els requisits següents:

1. Període de 3 anys
2. Informe favorable del gerent
3. Acord de la Comissió d'Avaluació del PAS

b) La implantació de complements a la remuneració bàsica per incentivar el PAS quant a l'adequació a les necessitats de servei de la URV i quant a la realització d'un treball de qualitat. S'estableix un complement d'avaluació per treball positiu fixat en 8.000 PTA/mes. Per percebre aquest complement caldrà:

1. Passar un període de 5 anys
2. Informe favorable del cap immediat
3. Informe favorable del gerent
4. Participació positiva en el Pla de formació del PAS
5. Avaluació positiva en l'enquesta a l'usuari durant els 5 anys
6. Acord de la Comissió d'Avaluació del PAS

EXPOSICIÓ DE MOTIUS

Amb l'objectiu de desenvolupar l'article 157.1 dels Estatuts de la Universitat, cal que s'articuli una normativa per a l'avaluació del PAS que permeti disposar d'un marc definit en l'aplicació dels complements de nivell i d'avaluació, respectant en tot cas el que ja estableix el Catàleg de llocs de treball.

L'avaluació del personal d'administració i serveis de la URV té un triple objectiu:

a) Conèixer l'estat d'opinió dels usuaris dels diversos serveis de la Universitat respecte al servei global, d'una banda, i respecte a les persones concretes que el gestionen, de l'altra.

b) Motivar el personal d'administració i serveis en la realització quotidiana de les tasques que li són encomanades segons el lloc de treball que ocupa per tal d'aconseguir un servei de qualitat.

c) Valorar les possibilitats individuals de cada membre del PAS pel que fa a l'adquisició de noves responsabilitats, tenint en compte que estableix el Catàleg de llocs de treball, que permeti la promoció professional.

ARTICULAT

Complement d'avaluació

1. L'avaluació del personal d'administració i serveis de la Universitat Rovira i Virgili es durà a terme una vegada a l'any i té com a resultat l'aplicació del complement d'avaluació d'acord amb el que regula el Catàleg de llocs de treball del PAS.

Al llarg de l'any, en una primera fase, es comunicarà a les persones a les quals correspon ésser avaluades la data concreta en què se'ls aplicarà el complement.

En una segona fase, la Comissió d'Avaluació del PAS coordinarà i supervisarà l'organització del procés d'avaluació.

En una tercera fase, abans de finalitzar l'any, la Comissió d'Avaluació del PAS estudiarà els diferents informes i resoldrà.

2. Segons el Catàleg de llocs de treball del PAS, el complement d'avaluació obre la via a una evolució dels complements per tal que responguin a criteris relacionats amb la qualitat de la gestió, la flexibilitat i la polivalència en el lloc de treball i la implicació en els objectius.

3. El complement d'avaluació té el caràcter de complement de productivitat segons la normativa actual que regula la funció pública de la Generalitat de Catalunya, i com a tal complement de productivitat no pot ésser considerat amb caràcter fix ni periòdic. Per tant, a aquelles persones que els correspongui l'aplicació, se'ls farà efectiva en nòmina la quantitat corresponent, per una vegada a l'any, junt amb les retribucions del mes de desembre, i amb una quantitat única.

El pressupost de la Universitat Rovira i Virgili inclourà en la partida d'Incentius productivitat PAS la dotació anual destinada a retribuir aquest complement.

4. Els requisits que el Catàleg de llocs de treball del PAS estableix per poder percebre el complement d'avaluació són els que es desenvolupen a continuació:

4.a) Període de 5 anys. Es comptabilitza el temps efectiu de serveis prestats, en períodes continus o discontinus a la URV des del moment de l'ingrés de la persona interessada, incloent-hi personal interí o contractat, o des del moment de la finalització del període comptabilitzat per a l'anterior aplicació del complement, sense tenir en compte els canvis de situació, lloc de treball, cos, escala, grup, nivell...

4.b) Informe favorable del cap immediat. Es prendrà com a referència el que s'estableixen els organigrames del Catàleg de llocs de treball. En cas de dubtes, la Comissió d'Avaluació els resoldrà. L'informe esmentat reflectirà tots els aspectes relacionats amb el desenvolupament i compliment de les funcions corresponents al lloc de treball de la persona avaluada, que estan fixades en les fitxes del Catàleg de llocs de treball. Al final de l'informe la persona emissora haurà de concretar si és favorable o desfavorable.

En el cas que la persona avaluada durant aquest període de 5 anys hagi canviat de lloc de treball o de cap immediat, s'hi afegiran els informes que correspongui.

4.c) Informe favorable del gerent. L'informe és indelegable i el gerent podrà sol·licitar les col·laboracions que consideri oportunes a terceres persones que tinguin relació amb la persona avaluada. Alhora, el gerent valorarà un autoinforme que cada persona interessada podrà emplenar i en el qual farà constar les tasques i funcions realitzades en el lloc de treball i el seu progrés, així com també tot allò que cregui oportú per considerar l'aplicació del complement.

Amb tots aquests elements, el gerent emetrà un informe raonat (que formarà part de l'expedient de la persona avaluada) al final del qual haurà de concretar si considera que la persona afectada obté un informe favorable o desfavorable amb relació a les tasques fixades en la fitxa del Catàleg corresponent al seu lloc de treball.

4.d) Participació positiva en el Pla de formació del PAS. El PAS de la URV haurà de participar en totes aquelles activitats de formació que la Universitat li proposi. Aquesta formació serà considerada positiva si es compleixen els dos requisits següents:

a) Si la persona respon afirmativament a cada proposta formativa concreta que li ofereixi la Universitat, excepte causes de força major que li ho impedeixin, d'acord amb la informació que es rebi de la Comissió de Formació.

b) Si supera positivament l'avaluació que establirà cada acció formativa concreta, excepte causes de força major que li ho impedeixin, d'acord amb la informació que es rebi de la Comissió de Formació.

La Junta de Govern impulsarà un pla de formació del personal d'administració i serveis que ajudi a superar els possibles dèficits i que tendeixi a obtenir les avaluacions positives de tot el PAS.

4.e) Avaluació positiva en l'enquesta a l'usuari. L'enquesta serà anual i es valorarà la gestió individual de la persona avaluada. La realització de l'enquesta serà externa a la Universitat i dels resultats se n'informarà la persona interessada i la Comissió d'Avaluació del PAS. Aquesta Comissió fixarà d'antuvi els termes de l'enquesta, els usuaris, el barem, les instruccions per emplenar-la i la representativitat. Per tenir una avaluació positiva, cal que sigui positiva cada any, o que mostri una millora progressiva durant els cinc anys anteriors a l'aplicació del complement d'avaluació. També es consideraran els casos en els quals el conjunt de les avaluacions anuals sigui majoritàriament positiu.

4.f) Acord de la Comissió d'Avaluació del PAS. En vista dels resultats obtinguts per cada persona avaluada en els apartats *a*, *b*, *c*, *d* i *e*, la Comissió d'Avaluació del PAS prendrà l'acord preceptiu, que serà obligatòriament positiu o negatiu i tindrà en compte les premisses següents:

- a) Si els cinc apartats són positius, l'acord serà positiu.
- b) Si dos o més dels apartats *b*, *c*, *d* i *e* són negatius, l'acord serà negatiu.
- c) Si un dels apartats *b*, *c*, *d* i *e* és negatiu, la Comissió valorarà cadascun i determinarà el resultat final de la persona interessada.

L'acord positiu de la Comissió d'Avaluació del PAS implica l'aplicació del complement d'avaluació a la persona afectada amb les condicions que estableix el Catàleg de llocs de treball.

L'acord negatiu de la Comissió implica la no-aplicació del complement i la realització d'una nova avaluació de la persona afectada en l'avaluació de l'any següent.

Les persones avaluades rebran una resolució expressa sobre la seva avaluació, d'acord amb el que estableix la Llei de règim jurídic de les Administracions Públiques i procediment administratiu comú. En el cas d'avaluacions negatives, la resolució serà motivada i expressarà clarament els punts en què ha de millorar amb la finalitat que l'any següent pugui obtenir l'avaluació positiva.

Els interessats tenen dret a obtenir una còpia de la documentació continguda en el seu expedient relatiu al procés d'avaluació.

Els acords de la Comissió podran ésser recorreguts en contra davant del rector, el qual resoldrà. La Comissió d'Avaluació li lliurarà un informe de l'expedient recorregut.

Complement de nivell

1. El complement de nivell té per objecte permetre la promoció professional del PAS en el seu mateix lloc de treball. En aquest sentit, el Catàleg de llocs de treball de la Universitat estableix un mecanisme de promoció de nivells dins de cada categoria.

2. La Comissió d'Avaluació del PAS valorarà periòdicament l'aplicació d'un nou complement de nivell a aquelles persones que hagin complert els requisits establerts en el Catàleg de llocs de treball durant el període corresponent.

3. Els requisits que el Catàleg de llocs de treball del PAS estableix per poder gaudir del complement de nivell són els següents:

3.a) Període de 3 anys. Es comptabilitza el temps efectiu de serveis prestats a la URV. Afecta les persones que tinguin una antiguitat mínima de tres anys en el mateix nivell.

Tot el personal d'administració i serveis de la Universitat rebrà una comunicació amb la data en què li correspon ésser avaluat, que actualitzarà quan es produeixi qual-sevol canvi en la seva situació que modifiqui la data anterior.

El personal tindrà 15 dies per fer les al·legacions pertinents.

3.b) Informe favorable del gerent. L'informe és indelegable i el gerent podrà sol·licitar les col·laboracions que consideri oportunes a terceres persones que tinguin relació amb la persona avaluada. Alhora, el gerent valorarà un autoinforme que cada persona interessada podrà emplenar en el qual farà constar les tasques i funcions realitzades en el lloc de treball i el seu progrés, així com també tot allò que cregui oportú per considerar l'aplicació del complement.

Amb tots aquests elements, el gerent emetrà un informe raonat, al final del qual haurà de concretar si considera que la persona afectada obté un informe favorable o desfavorable.

3.c) Acord de la Comissió d'Avaluació del PAS. En cas d'informe desfavorable del gerent, la Comissió estudiarà cadascun dels casos.

L'acord positiu de la Comissió d'Avaluació del PAS implica l'aplicació del complement de nivell a la persona avaluada.

L'acord negatiu de la Comissió implica la no-aplicació del complement de nivell i la realització d'una nova avaluació de la persona afectada un cop transcorregut el període d'un any.

Les persones avaluades rebran una resolució expressa sobre la seva avaluació, d'acord amb el que estableix la Llei de règim jurídic de les Administracions Públiques i procediment administratiu comú. En el cas d'avaluacions negatives, la resolució serà motivada i expressarà clarament els punts en què ha de millorar amb la finalitat que l'any següent pugui obtenir l'avaluació positiva.

Els interessats tenen dret a obtenir una còpia de la documentació continguda en el seu expedient relatiu al procés d'avaluació.

Els acords de la Comissió podran ésser recorreguts en contra davant del rector, el qual resoldrà. La Comissió d'Avaluació li lliurarà un informe de l'expedient recorregut.

TRANSITÒRIA

Un cop aprovada aquesta Normativa, la Comissió d'Avaluació del PAS revisarà, de forma excepcional, les actuacions relacionades amb el complement de nivell corresponent a l'any 1995, per tal d'adequar-les al que aquí s'estableix. Pel que fa a l'aplicació dels

complements d'avaluació de l'any 1995 i del complement de nivell de l'any 1994, es consideraran vàlides les actuacions anteriors a l'entrada en vigor d'aquesta Normativa.

ADDITIONAL

Aquesta Normativa entrarà en vigor l'endemà que sigui aprovada per la Junta de Govern de la URV.

- 11 Acord de 10 de març de 1997, pel qual s'aprova el calendari laboral de l'any 1997 per al personal d'administració i serveis, que figura com a annex:

CALENDARI LABORAL DE L'ANY 1997 PER AL PERSONAL D'ADMINISTRACIÓ I SERVEIS

FESTES LABORALS

Ordre de 15 de juliol de 1996, per la qual s'estableix el calendari oficial de festes laborals per a 1997:

"Seran festes laborals a Catalunya durant l'any 1997 les següents:

1 de gener	Cap d'Any
6 de gener	Reis
28 de març	Divendres Sant
31 de març	Dilluns de Pasqua Florida
1 de maig	Festa del Treball
24 de juny	Sant Joan
15 d'agost	L'Assumpció
11 de setembre	Diada Nacional de Catalunya
1 de novembre	Tots Sants
6 de desembre	Dia de la Constitució
8 de desembre	La Immaculada
25 de desembre	Nadal
26 de desembre	Sant Esteve

De les tretze festes esmentades a l'article precedent, n'hi haurà una, a triar entre el 6 de gener (Reis), el 31 de març (dilluns de Pasqua Florida), el 24 de juny (Sant Joan) i el 26 de desembre (Sant Esteve), que tindrà caràcter recuperable. Les altres dotze seran de caràcter retribuït i no recuperable."

FESTES LOCALS

Tarragona:

19 d'agost	Sant Magí
23 de setembre	Santa Tecla

Reus:

29 de juny	Sant Pere (canviat pel dia 19 de maig de 1997, dilluns de Pasqua Granada)
25 de setembre	La Misericòrdia

PERÍODE DE VACANCES D'ESTIU

Amb caràcter general, el personal d'administració i serveis ha de realitzar les vacances anuals durant els mesos de juliol i agost, excepte en aquells casos pels quals es dictin normes específiques per necessitats del servei. Els responsables de cada unitat hauran de formular les propostes específiques que considerin convenientes per garantir la prestació concreta dels serveis.

S'estableixen les alternatives següents:

- mes de juliol
- mes d'agost
- 31 dies continuats a realitzar entre l'1 de juliol i el 31 d'agost

En els tres casos, en el si de cada unitat, i sempre que les característiques d'aquesta unitat ho permetin, la distribució de les vacances del personal adscrit ha d'assegurar una presència aproximada del 90% d'aquest personal durant el mes de juliol i del 10% durant el mes d'agost.

La partició del període de vacances implicarà necessàriament que s'hagin de realitzar en dos períodes de 15 i 16 dies.

Si per necessitats del servei cal realitzar les vacances fora dels mesos de juliol i agost, els treballadors afectats tindran dret a gaudir de 40 dies naturals consecutius. Aquestes situacions, degudament justificades, hauran de posar-se en coneixement de la Gerència perquè les autoritzi.

Els períodes proposats per les diferents unitats amb una antelació de dos mesos es consideraran confirmats un mes abans d'iniciar-se, si no han estat objecte d'una comunicació negativa.

DIES DE PERMÍS REMUNERATS

El personal d'administració i serveis disposa de 15 dies d'afers propis o de descans laboral, que es poden fer, amb l'autorització prèvia del gerent o de la persona en qui delegui, a sol·licitud de la persona interessada i sense justificació, des de l'1 de gener de 1997 fins al 6 de gener de 1998.

Amb caràcter general, s'han de distribuir de la manera següent:

- 4 dies per Setmana Santa

Primer torn: 24, 25, 26 i 27 de març (90%)

Segon torn: 1, 2, 3 i 4 d'abril (10%)

En cap cas es podrà gaudir d'un o més dies d'afers propis immediatament anteriors o posteriors a qualsevol dels dos torns.

- 4 dies per Nadal

Primer torn: 22, 23, 24 i 29 de desembre (50%)

Segon torn: 30 i 31 de desembre i 2 i 5 de gener (50%)

Es podrà sol·licitar únicament un dia d'afers propis més, sempre que aquest sigui immediatament anterior o posterior a un dels dos torns.

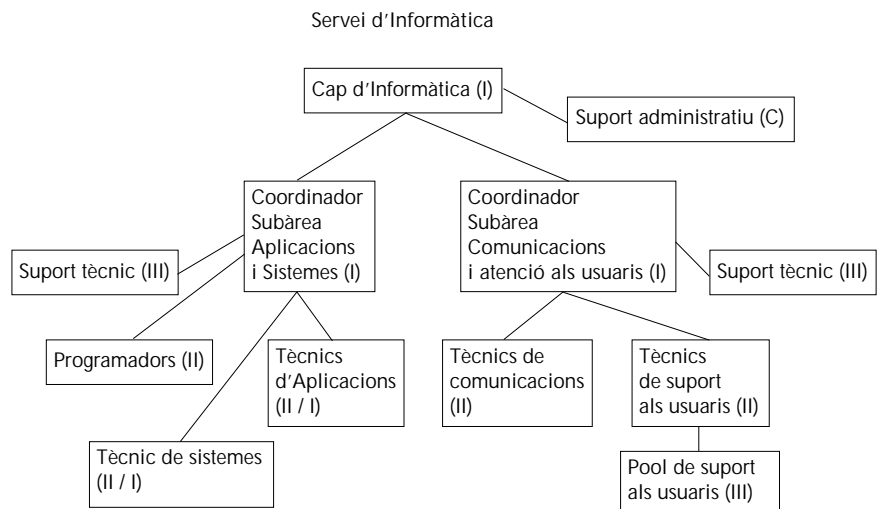
Així mateix, es podrà autoritzar un torn mixt, de 4 dies en total, repartits entre els dos torns establerts anteriorment.

Els dies de permís remunerats se sol·licitaran amb una antelació mínima de cinc dies laborables i l'autorització quedarà condicionada a les necessitats dels serveis. En cap cas aquests dies es poden acumular al període de vacances anuals.

La persona que sol·liciti un o més dies d'afers propis ho farà mitjançant l'impres que facilitarà el Servei de Recursos Humans, en el qual constarà el vistiplau/assabentat del superior o responsable.

- 12 Acord de 10 de març de 1997, pel qual s'aprova la modificació del Catàleg pel que fa al Servei d'Informàtica, que figura com a annex:

Lloc de treball	Places	Categoria
Cap d'Informàtica	1	I
Coordinador subàrea Aplicacions i Sistemes	1	I
Tècnic de Sistemes	1	II/I
Tècnic d'Aplicacions	4	II/I
Programador	2	II
Suport tècnic	1	III
Coordinador subàrea Comunicacions i Atenció als Usuaris	1	I
Tècnic de Comunicacions	1	II
Tècnic de Suport als Usuaris	1	II
Pool de Suport als Usuaris	4	III
Suport tècnic	1	III
Suport administratiu	1	C



- 13 Acord de 10 de març de 1997, pel qual s'aproven els ajuts a la recerca URV 1997, que figuren com a annex:

BORSES DE MOBILITAT DE TERCER CICLE

OBJECTIUS

Atendre les sol·licituds d'estudiants de tercer cicle per:

1. Finançar la seva assistència a congressos i reunions científiques en què s'hagin de presentar comunicacions i/o pòsters.
2. Finançar la seva assistència a cursos de formació o aprenentatge.

BASES

1. Una sola sol·licitud per investigador i convocatòria.
2. Una sola sol·licitud per comunicació i/o pòster presentat.
3. L'impres de sol·licitud cal presentar-lo *a posteriori*.

IMPORT

El finançament inclou les següents despeses:

1. La tarifa de viatge d'acord amb els mòduls establerts.

Mòdul I (fins a 500 km) 10.000 PTA

Mòdul II (fins a 2.000 km) 30.000 PTA

Mòdul III (fins a 4.000 km) 60.000 PTA

Mòdul III (fins a 10.000 km) 100.000 PTA

2. Els drets d'inscripció.

DOCUMENTACIÓ

- ♦ Sol·licitud emplenada (cal demanar els impresos al Servei de Gestió de la Recerca).
- ♦ Original del(s) bitllet(s). Documentació pròpia (carnet de conduir i permís de circulació).
- ♦ Còpia de la carta d'acceptació de la comunicació per part del Comitè Científic o fotocòpia del llibre de resums.
- ♦ Còpia del full d'inscripció en què figurin dades i preus.
- ♦ Comprovant del pagament de la inscripció.
- ♦ Certificat d'assistència (congressos). Justificació del treball realitzat (curs de formació).

PRESENTACIÓ DE LES SOL·LICITUDS

Les sol·licituds, adreçades al president de la Comissió de Recerca, hauran de lliurar-se al Servei de Gestió de la Recerca.

TERMINIS

La data de termini per a la presentació de sol·licituds és el 31 d'octubre de l'any en curs i es resoldran al novembre.

AJUTS PER A L'ORGANITZACIÓ DE CONGRESSOS, SIMPOSIS O ALTRES REUNIONS CIENTÍFIQUES

OBJECTIUS

Ajudar a finançar els congressos i altres activitats científiques en què la Universitat Rovira i Virgili sigui organitzadora o coorganitzadora, sigui quin sigui el seu àmbit, sempre que compleixin les condicions següents:

Cofinançament: la Universitat cofinançarà, com a màxim, el 25% dels drets d'inscripció, comunicacions i/o ponències externes, de la difusió (full informatiu, programa, cartell) i de la publicació de llibre de resums i/o actes.

Es podrà dedicar una part d'aquest apartat a seminaris més reduïts, jornades i en general seminaris amb cofinançament i difusió, sense les condicions d'un congrés.

Nota: Només s'atendrà una petició per congrés.

DOCUMENTACIÓ

- ♦ Sol·licitud emplenada (cal demanar els impresos als departaments o al Servei de Gestió de la Recerca).
- ♦ Memòria (tipus d'activitat, programa, justificació, interès, objectius, altres institucions col·laboradores).
- ♦ Informe del departament vinculat al projecte.
- ♦ Pressupost d'ingressos i despeses (cal incloure-hi, si s'escau, la publicació del llibre de resums i/o actes).
- ♦ Convocatòria crida per a comunicacions.

PRESENTACIÓ DE SOL·LICITUDS

Les sol·licituds, adreçades al president de la Comissió de Recerca, hauran de lliurar-se al Servei de Gestió de la Recerca.

TERMINIS

S'estableix una convocatòria el 31 d'octubre i es resoldrà durant el mes de novembre.

- 14 Acord de 10 de març de 1997, pel qual s'aprova el Reglament de la Comissió d'Estudiants, que figura com a annex:

REGLAMENT DE LA COMISSIÓ D'ESTUDIANTS

ARTICLE 1

Els drets dels membres de la Comissió d'Estudiants

1. Els membres de la Comissió d'Estudiants tenen dret a assistir amb veu i vot a totes les reunions ordinàries i extraordinàries de la Comissió.
2. Elegir i ésser elegits per als llocs de representació o per constituir comissions delegades.
3. Exposar a la Comissió tot allò que considerin que pugui contribuir a fer més plena la vida de la comunitat estudiantil i més eficaç la realització dels objectius socials bàsics.
4. Demanar explicacions sobre les activitats, gestió i administració de la Comissió.
5. Rebre informació periòdica sobre les activitats desenvolupades per la Comissió.
6. Tenir un exemplar del Reglament de la Comissió.
7. Tots aquells que els Estatus de la URV els confereixin.

ARTICLE 2

Els deures dels membres de la Comissió

1. Ajustar la seva actuació a les normes del Reglament.
2. Complir els acords de la Comissió i les normes que indiqui aquesta per dur-los a terme.
3. Mantenir la col·laboració necessària per al bon funcionament de la Comissió.
4. Assistir a totes les reunions convocades.
5. Tots aquells que els Estatuts de la URV els confereixin.

ARTICLE 3

És causa de baixa de la Comissió que ho decideixi la persona interessada, en aquest cas ho haurà de comunicar per escrit a la Comissió a través de la Secretaria General.

ARTICLE 4

La Comissió d'Estudiants té les facultats i funcions següents:

1. Elaborar el seu Reglament, que haurà ésser aprovat per la Junta de Govern.
2. Acordar la distribució de les assignacions per a les activitats de l'alumnat en el marc de les disponibilitats pressupostàries.
3. Participar en el disseny dels serveis universitaris i en el de les activitats assistencials que afectin especialment l'alumnat.
4. Ser informada per l'alumnat i informar-lo de tots aquells fets i qüestions que la impliquin directament.
5. Controlar el desenvolupament i la gestió de les activitats que se'n derivin.
6. Establir les línies generals d'actuació que permetin complir la finalitat de la Comissió i les activitats que se'n derivin.
7. Totes aquelles que els Estatus de la URV li confereixi.

ARTICLE 5

1. La Comissió es reunirà en sessió ordinària cada dos mesos i en sessió extraordinària quan sigui necessari i ho demani un terç dels membres.

2. La convocatòria de les reunions, tant ordinàries com extraordinàries, es farà per escrit. L'anunci de la convocatòria s'enviarà per correu al lloc que cada membre de la Comissió prèviament hagi designat. Aquesta es farà amb una anticipació mínima de 48 hores en el cas de les ordinàries i per fax, telèfon o telegrama en el cas de les extraordinàries. Es dirigirà individualment a tots els membres. Especificarà el dia, l'hora i el lloc de la reunió, així com l'ordre del dia, en el qual s'inclouran preceptivament qüestions proposades per cada membre o grup de treball que prèviament s'hauran comunicat al secretari de la Comissió.

3. El secretari/ària redactarà l'acta de cada reunió i hi especificarà obligatòriament els assistents, l'ordre del dia, el lloc i el temps en què s'ha realitzat, els punts principals de les deliberacions i el contingut dels acords presos.

4. Al començament de cada reunió es llegirà l'acta de la sessió anterior a fi que aquesta s'aprovi o no. Aquesta documentació i qualsevol altra pertanyent a la reunió haurà d'estar a disposició dels membres amb una antelació de 48 hores.

5. Per a la constitució vàlida de la Comissió en primera convocatòria, es requerirà la presència del president/a i del secretari/ària o de qui els substitueixi i la d'almenys la meitat dels membres.

6. La Comissió quedarà vàlidament constituïda en segona convocatòria sigui quin sigui el nombre de membres presents.

7. La segona convocatòria es farà mitja hora després de la primera i en el mateix lloc. S'haurà d'anunciar amb la primera.

ARTICLE 6

1. Els membres de la Comissió presents en reunions ordinàries i extraordinàries legalment constituïdes decidiran per majoria els assumptes que siguin competència de la Comissió.

2. En les reunions correspon un vot a cada membre i tots quedaran subjectes als acords presos per majoria de la Comissió, incloent-hi els absents, els que discrepin, els presents que s'hagin abstingut de votar i els que hagin votat en blanc o nul.

3. Les excuses per absència s'hauran d'adreçar al secretari/ària de la Comissió, que les presentarà a la reunió que correspongui.

ARTICLE 7

1. Podran assistir a les reunions de la Comissió dos representants de cada associació d'estudiants legalment constituïda, amb veu i sense vot. Per aquest motiu se'ls enviarà la convocatòria.

2. Podran assistir a les reunions de la Comissió els membres electes, representants dels alumnes, de Junta Govern i Claustre de la URV, amb veu i sense vot. Per aquest motiu se'ls enviarà la convocatòria.

3. Podran assistir a les reunions de la Comissió els estudiants que presentin projectes d'activitats per ésser subvencionades per aquesta Comissió. Romandran a la sala de reunions mentre duri l'exposició i la defensa del seu projecte i l'abandonaran en el moment de les deliberacions dels membres.

15 Acord de 10 de març de 1997, pel qual es dona suport al manifest i al recurs que la CRUE presentarà als tribunals sobre la creació de la Universitat d'Elx.

16 Acord de 10 de març de 1997, pel qual s'aprova la proposta de convalidacions del títol propi de Graduat en Enologia a la llicenciatura d'Enologia, que figura com a annex:

PROPOSTA DE CONVALIDACIONS DEL TÍTOL PROPI DE GRADUAT EN ENOLOGIA A LA LLICENCIATURA EN ENOLOGIA

ANTECEDENTS

L'homologació del títol de Llicenciat en Enologia comporta la desaparició dels títols propis de Graduat en Enologia i Graduat Superior en Enologia que s'imparteixen a l'Escola d'Enologia de Tarragona de la Universitat Rovira i Virgili. No obstant això, el nou títol homologat recull en gran part l'experiència adquirida durant els anys en què s'han impartit aquests títols propis i, de fet, una gran part del contingut curricular ja s'havia assumit en l'experiència prèvia dels graduats en Enologia. És lògic, doncs, que es prevegi un procés de convalidació dels títols propis en el nou títol homologat, tal com ha passat amb altres de propis dels quals ja hi ha precedents (llicenciatures o diplomatures en Medi Ambient, Estadística, Teràpia de l'Ocupació, etc.).

CARACTERÍSTIQUES DEL TÍTOL PROPI

Graduat en Enologia: Es compon d'un total de 252 crèdits. Atès que és equivalent a un títol universitari de primer cicle, la procedència de l'alumnat va ser diversa: titulats universitaris superiors o mitjans, alumnes de COU, amb selectivitat o sense, i formació professional. Dels 252 crèdits totals, un 33% es dedicava a formació bàsica tècnica i científica (primer curs) i els altres dos específics, a viticultura i enologia. Per aquest motiu una part important dels continguts se superposa totalment o parcialment amb els continguts actuals de la llicenciatura en Enologia.

CARACTERÍSTIQUES DE LA LLICENCIATURA EN ENOLOGIA

La llicenciatura en Enologia, atès que està definida com a llicenciatura de segon cicle, requereix l'accés a través d'un primer cicle oficial complet, tant de primer cicle de llicenciatures (Química, Biologia) com d'enginyeries tècniques (Agrària). En tot cas, doncs, els graduats en Enologia actuals que vulguin participar en un procés de convalidació com el que es proposa hauran d'haver obtingut un primer cicle oficial com els esmentats més amunt.

PROPOSTA DE CONVALIDACIÓ

La convalidació es realitzarà segons la taula adjunta d'equivalències entre assignatures. S'hi fa una relació de les assignatures que els graduats en Enologia han cursat o han pogut cursar, amb l'especificació de crèdits i continguts, i l'equivalència amb les assignatures de la llicenciatura en Enologia, amb la càrrega lectiva i amb els continguts.

En aquesta taula de convalidacions es pot observar la presència de dues assignatures troncales del pla d'estudis no convalidables (Biologia Molecular Enològica i Gestió de l'Empresa Vitivinícola, de 4,5 crèdits cadascuna) així com un màxim de 12 crèdits optatius convalidables, per la qual cosa serà necessari cursar 9 crèdits optatius addicionals. La convalidació de crèdits lliures s'analitzarà en la comissió acadèmica creada a tal efecte.

TAULA DE CONVALIDACIONS D'ASSIGNATURES QUE S'HAN POGUT CURSAR EN ELS DIVERSOS PLANS D'ESTUDIS D'ENOLOGIA A LA LLICENCIATURA EN ENOLOGIA

GRADUAT EN ENOLOGIA	LLICENCIATURA EN ENOLOGIA
<p><i>ASSIGNATURES TRONCAL</i></p> <p><i>Anàlisi i Control Microbiològic</i> Crèdits: 3 Tècniques de control microbiològic. Estudi de les malalties microbianes del vi. Microvinificacions.</p> <p><i>Bioquímica i Microbiologia Enològiques</i> Crèdits: 13 Bioquímica: Composició del raïm. Origen i evolució dels components principals del raïm i conseqüències sobre la qualitat del vi. Naturalesa, paper i evolució dels constituents del most. Composició del vi, components químics. Bioquímica de la fermentació vínica: fermentació alcohòlica, fermentacions secundàries. Relacions entre la composició del most i la del vi. Microbiologia: Microorganismes d'interès enològic: llevats, bacteris i fongs filamentosos. Microbiologia de la fermentació vínica, fermentacions espontànies i controlades, llevats seleccionats, activitat i factors de creixement dels llevats, fermentació malolàctica i maloalcohòlica, vinificacions especials. Refermentacions. Alteracions microbianes del vi. Estabilització biològica del most i del vi. Higiene enològica.</p> <p>TOTAL: 16</p>	<p><i>ASSIGNATURES TRONCAL</i></p> <p><i>Bioquímica Enològica</i> Crèdits: 4,5 <i>Microbiologia Enològica</i> Crèdits: 4,5 Estructura, composició i maduració del raïm. Fermentacions i vinificació: llevats i fermentació alcohòlica. Bacteris làctics i fermentació malolàctica. Altres fermentacions. Bacteris acètics. Criança biològica. Alteracions del vi d'origen microbià. Anàlisi i control microbiològic de mostos i vins.</p> <p>TOTAL: 9</p>
<p><i>Química Enològica</i> Crèdits: 4 Aspectes fisicoquímics del vi. Acidesa real del vi i pH. Fenòmens d'oxidació i reducció. Substàncies oxidables del vi i la transformació. Fenòmens col·loïdals. Precipitació. Fenòmens d'esterificació. Envelliment. Efecte dels tractaments físics i fisicoquímics del vi. Investigació de falsificacions, adulteracions i frauds.</p> <p><i>Anàlisi i Control Químic I</i> Crèdits: 7 Anàlisis bàsiques. Conceptes. Mètodes oficials: densitat, extracte sec, grau alcohòlic, acidesa, sucres reductors, color i polifenols, tanins, cendres, metalls. Avaluació dels resultats. Anàlisis específiques. Àcids del vi. Cations i anions. Polialcohols. Sucres. Compostos volàtils. Compostos fenòlics i matèria colorant. Proteïnes i aminoàcids.</p> <p><i>Anàlisi i Control Químic II</i> Crèdits: 3 Anàlisis d'additius, conservants i contaminants. Precipitacions i turbulències. Activitat oxidativa. Estudi dels col·loïdes. Anàlisi dels productes i subproductes de la vinya i del vi. Control de qualitat.</p> <p>TOTAL: 14</p>	<p><i>Composició i Evolució del Vi</i> Crèdits: 4,5 Composició i evolució del vi. Acidesa i pH. Fenòmens d'oxidoreducció. Fenòmens col·loïdals. Precipitació química de la criaça.</p> <p><i>Anàlisi i Control Químic Enològic</i> Crèdits: 9 Anàlisi i control químics. Anàlisis automatitzades.</p> <p>TOTAL: 13,5</p>

Enginyeria Enològica

Crèdits: 6

Plantes per a l'elaboració del raïm i emmagatzemament dels vins i dels productes enològics. Projectes i elecció de materials. Edificis per a cellers petits i grans. Contenidors per a productes enològics. Dipòsits: materials i aïllament. Transport, recepció i premsatge del raïm: dipòsits de fermentació, vinificadors, premsatge, bombes, filtres, centrífugues, refrigeradors, pasteuritzadors, escumació. Plantes de sulfitació i desulfitació. Plantes concentradores de most i vi. Línies d'embotellament i etiquetatge. Destil·lació. Aigües residuals. Automatització.

TOTAL: 6

Tecnologia Enològica

Crèdits: 16

Del raïm al most: arribada del raïm al celler, obtenció del most, transformacions prefermentatives. Tecnologia de la vinificació: vinificació amb maceració, vinificació contínua, vinificació amb maceració carbònica, vinificació amb maceració en calent, vinificació en blanc. Tecnologia de vins especials. Estabilitat del vi. Conservació del vi. Utilització d'enzims. Embotellament i tapada. Tecnologia per obtenir productes i subproductes del vi.

TOTAL: 16

Ampelografia

Crèdits: 3

Principis i objectius de l'ampelografia. Mètodes i butlletins ampelogràfics. Ampelometria. Sistemàtica i classificació ampelogràfiques. Elements de diagnòsi diferencial en el gènere *Vitis*. Reconeixement del portaempelts principals. Reconeixements de les varietats principals del raïm per a vinificació i per a taula.

Tècniques Vitícoles

Crèdits: 10

Propagació de la vinya. Viverisme. Implantació de la vinya. Podes. Adobament de la vinya. Control de malalties i del terreny. Reg per a la vinya. Recol·lecció del producte. Raïm de taula. Raïm per a panses.

Mecanització en Viticultura

Crèdits: 4

Aspectes generals. Formes de maneig i mecanització de la vinya. Mecanització i màquines per a les diverses operacions. Aspectes funcionals i econòmics de la maquinària.

Viticultura General

Crèdits: 3

Biologia de la vinya: aspectes principals. El gènere *Vitis*. Fenologia i reproducció. Evolució de la viticultura i utilització del producte. Millora genètica de la vinya. Geografia vitícola. Metodologia experimental en viticultura.

Edafologia

Crèdits: 3

Origen dels sòls, factors de pedogènesi. Constituents fonamentals dels sòls. Propietats físiques, químiques i fisicoquímiques dels sòls. Mancança i toxicitat. Biologia dels sòls, pedoflora i pedofauna. Els sòls de les vinyes i sobre la composició dels vins.

TOTAL: 23

Enginyeria Enològica

Crèdits: 4,5

Enginyeria Enològica: Instal·lacions vitivinícoles. Tractaments del vi. Disseny d'instal·lacions.

TOTAL: 4,5

Pràctiques Integrades d'Enologia

Crèdits: 6

Seguiment de la vinificació i de les pràctiques enològiques més habituals.

Enologia General

Crèdits: 9

Fenòmens i tractaments prefermentatius. Vinificació. Criança. Productes de la vinya i el vi i derivats: raïm de taula i raïm de pansa, mostos, aiguardents i destil·lats, vinagre.

TOTAL: 15

Biologia de la Vinya

Crèdits: 9

Sistemàtica de les vitàcies. Genètica de la vinya. Ampelologia: biologia de la vinya, el medi físic, tècniques de cultiu i protecció.

Viticultura General

Crèdits: 6

Pràctiques integrades de Viticultura

Crèdits: 6

Seguiment del cicle biològic de la vinya i de les pràctiques del seu cultiu. Pràctiques de camp.

TOTAL: 21

Anàlisi Sensorial I

Crèdits: 4

Tastos elementals. Vocabulari. Òrgans dels sentits. Condicions de la degustació, mètodes i interpretacions. Relació entre la composició d'un vi i les característiques sensorials. Identificació de les olors. Sensibilitat i diferenciació. Tècniques de degustació. Organització de la degustació. Tast de vins blancs, rosats i negres. Equilibri sensorial. Degustació de varietats diferents. Reconeixements de defectes. Estadística aplicada a l'anàlisi sensorial.

Anàlisi Sensorial II

Crèdits: 2

Degustació de vins de diversos tipus i de varietats diferents. Reconeixement de defectes

TOTAL: 6

Economia Vitivinícola

Crèdits: 3

Elements d'economia general. La producció vinícola. El consum vinícola. El flux comercial. Previsions d'oferta i de demanda. Línia de política agrícola comunitària. Reglamentació comunitària del mercat vitivinícola. Els consorcis per a la difusió dels vins típics. La fixació del preu del raïm. Els mercats de productes vinícoles. Els cellers cooperatius.

Tècniques de Mercat

Crèdits: 3

El mercat. Prospeccions de mercat. Producció. Venda. Planificació de màrqueting. Accions de promoció. Publicitat i propagana.

TOTAL: 6

Legislació Vitícola Enològica

Crèdits: 3

Principis generals. OIV. Normativa CE. Codi alimentari espanyol. INDO. INCAVI. Disciplina dels establiments vitícoles. Disciplina dels productes vitivinícoles. Disciplina del comerç dels productes vitivinícoles. La tutela penal del sector del vi.

TOTAL: 3

Estada en pràctiques

Crèdits: 35

Estada en un celler comercial.

TOTAL: 35

Viticultura General

Crèdits: 7,5

Elements de base. Biologia de la vinya. Ampelografia. Geografia vitícola.

Ecologia de la Vinya

Crèdits: 4,5

Climatologia i edafologia vitícola. Aplicacions.

TOTAL: 12

Conreu de la Vinya

Crèdits: 6

Conreu de la vinya.

Patologia i Tractaments

Crèdits: 3

Patologia i tractaments de la vinya.

TOTAL: 9

Anàlisi Sensorial

Crèdits: 4,5

Anàlisi sensorial.

TOTAL: 4,5

Economia Vitivinícola

Crèdits: 4,5

Economia vitivinícola. Comerç internacional vitivinícola i pràctiques sectorials. Mercatotècnica vitivinícola. Comptabilitat i gestió.

TOTAL: 4,5

Normativa i Legislació Vitivinícoles

Crèdits: 3

Legislació nacional i internacional.

TOTAL: 3

Pràcticum

Crèdits: 9

Pràctiques al celler comercial.

TOTAL: 9

Biologia de la Vinya

Crèdits: 9

Sistemàtica de les vitàcies. Genètica de la vinya. Ampelologia: biologia de la vinya, el medi físic.

TOTAL: 9

Viticultura General

Crèdits: 6

Tècniques de cultiu i protecció.

TOTAL: 6

Pràctiques de Viticultura I

Crèdits: 3

Pràctiques integrades de viticultura.

Pràctiques de Viticultura II

Crèdits: 4,5

TOTAL: 7,5

Pràctiques Integrades de Viticultura

Crèdits: 6

Seguiment del cicle biològic de la vinya i de les pràctiques del seu cultiu. Pràctiques de camp.

TOTAL: 6

Composició i Evolució del Vi

Crèdits: 6

Composició del vi. Acidesa i pH. Fenòmens redox. Fenòmens col·loïdals. Precipitacions d'origen fisicoquímic. Alteracions microbianes.

TOTAL: 6

Composició i Evolució del Vi

Crèdits: 4,5

Composició i evolució del vi. Acidesa i pH. Fenòmens d'oxidoreducció. Fenòmens col·loïdals. Precipitació química de la criança.

TOTAL: 4,5

Anàlisi i Control Químic I

Crèdits: 7,5

Anàlisi i control químic del most i del vi.

Anàlisi i Control Químic II

Crèdits: 4,5

TOTAL: 12

Anàlisi i Control Químic Enològic

Crèdits: 9

Anàlisi i control químics. Anàlisis automatitzades.

TOTAL: 9

Transformació del Raïm en Vi I

Crèdits: 4,5

Matèria primera. Bioquímica de la maduració. Fenòmens i tractaments prefermentatius.

Transformació del Raïm en Vi II

Crèdits: 7,5

Fermentacions. Vinificacions.

Anàlisi i Control Microbiològic

Crèdits: 4,5

Anàlisi i control microbiològic del most i del vi.

Treball i Tractament del Vi

Crèdits: 4,5

Coneixement i qualitat dels productes enològics. Higiene. Clarificació, filtració i centrifugació del vi. Tractaments del vi. Conservació i criança. Envasat del vi i materials.

TOTAL: 21

Bioquímica Enològica

Crèdits: 4,5

Microbiologia Enològica

Crèdits: 4,5

Estructura, composició i maduració del raïm. Fermentacions i vinificació: llevats i fermentació alcohòlica. Bacteris làctics i fermentació malolàctica. Altres fermentacions. Bacteris acètics. Criança biològica. Alteracions del vi d'origen microbià. Anàlisi i control microbiològic de mostos i vins.

Enologia General

Crèdits: 9

Fenòmens i tractaments prefermentatius. Vinificació. Criança. Productes de la vinya i el vi y derivats: raïm de taula i raïm de pansa, mostos, aiguardents i destil·lats, vinagre.

TOTAL: 18

Anàlisi Sensorial I

Crèdits: 3

Anàlisi sensorial del most i del vi.

Anàlisi Sensorial II

Crèdits: 3

TOTAL: 6

Anàlisi Sensorial

Crèdits: 4,5

Anàlisi sensorial.

TOTAL: 4,5

Enginyeria Enològica

Crèdits: 4,5

Importància de l'equipament mecànic. Fluids. Energia i motors. Materials. Màquines i utilitatge. Implantació racional de les instal·lacions vinícoles.

Productes de la Vinya i del Vi

Crèdits: 4,5

Raïm de taula. Suc de raïm. Aiguardents. Vinagre. Productes derivats. Anàlisi i control dels productes derivats de la vinya i del vi.

TOTAL: 9

Enginyeria Enològica

Crèdits: 4,5

Enginyeria Enològica: instal·lacions vitivinícoles. Tractaments del vi. Disseny d'instal·lacions.

TOTAL: 4,5

Pràctiques d'Enologia I

Crèdits: 3

Pràctiques integrades en enologia.

Pràctiques d'Enologia II

Crèdits: 4,5

TOTAL: 7,5

Economia Vitivinícola

Crèdits: 4,5

Economia vitivinícola. Tècniques de mercat, comptabilitat i gestió en enologia.

TOTAL: 4,5

Legislació Vitivinícola

Crèdits: 4,5

Dret i legislació vitivinícola.

TOTAL: 4,5

Vinya i Vi en l'Entorn Humà

Crèdits: 3

Medi ambient i contaminació en enologia. Vi i salut.

TOTAL: 3

*ASSIGNATURES OBLIGATÒRIES D'UNIVERSITAT,
LLICENCIATURA EN ENOLOGIA**Vins Escumosos i Gasificats*

Crèdits: 6

Característiques del vi de base. Química i boquímica dels vins escumosos. Influència de les varietats. Tractaments dels vins de base. Mètodes d'elaboració. Caves. Mecanització de caves. Granvàs, vins d'agulla, vins gasificats. Metodologies i preparació del vi. Llevats i control microbiològic. Fermentació. Control de la fermentació. Expedició. Comercialització. Control de qualitat.

TOTAL: 6

*ASSIGNATURES OPTATIVES, LLICENCIATURA EN ENOLOGIA**Patologia i Zoologia Vitícoles*

Crèdits: 4

Fitopatologia. Malaltia d'origen fúngic o bacterià: oidium, mildium, podridura grisa, micoplasmes, malalties criptogràmiques de menor importància, malalties del brot i de les arrels. Directrius sanitàries. Altres malalties: virus, malalties no parasitàries. Ampelopaties degudes a insectes. Tipus principals. Formes de combatre'ls. Àcars. Nematodes.

Productes i Subproductes de la Vinya i del Vi

Crèdits: 5

Brandis. Destil·lats. Aiguardents. Aperitius. Vinagres. Begudes semialcohòliques. Sucs de raïm i concentrats. Panses i raïm. Productes derivats del raïm. Alcohols. Àcid tartàric. Colorants. Olis. Productes residuals de la brisa.

TOTAL: 9

Organització Empresarial

Crèdits: 3

El sector vitivinícola. L'empresa com a sistema organitzatiu obert. L'empresa com a sistema organitzat intern. Problemes derivats de la comercialització. La producció vitivinícola. L'organització del treball. Sistemes informatius empresarials i extraempresarials. Característiques del director d'empresa.

TOTAL: 3

Pràctiques Integrades d'Enologia

Crèdits: 6

Seguiment de la vinificació i de les pràctiques enològiques més habituals.

TOTAL: 6

Economia Vitivinícola

Crèdits: 4,5

Economia vitivinícola. Comerç internacional vitivinícola i pràctiques sectorials. Mercadotècnica vitivinícola. Comptabilitat i gestió.

TOTAL: 4,5

Normativa i Legislació Vitivinícoles

Crèdits: 3

Legislació nacional i internacional.

TOTAL: 3

Cultura Vitivinícola

Crèdits: 3

El vi i els productes de la vinya en l'entorn humà. Salut pública i consum. Tipologia de vinyes i vins.

TOTAL: 3

*ASSIGNATURES OBLIGATÒRIES**Vins Escumosos i Gasificats*

Crèdits: 6

Tipus de vins escumosos i gasificats. Elaboració de vins escumosos. Normativa d'elaboració.

TOTAL: 6

*ASSIGNATURES OPTATIVES**Complements de Viticultura*

Crèdits: 9

Implantació varietal i nous productes.

TOTAL: 9

Organització Empresarial

Crèdits: 3

Comerç mundial vitivinícola.

TOTAL: 3

- 17 Acord de 10 de març de 1997, pel qual es ratifica l'acord pres per la Comissió Delegada d'Ordenació Acadèmica pel que fa a la diversificació de matèries optatives de l'ensenyament de Llicenciat en Enologia, que figura com a annex:

Codi	Matèries/assignatures	Crèdits			Departament	Àrea de coneixement
		Totals	T	P/S		
	Complements de Viticultura	9	6			
	Complements d'Enologia	13,5	9	4,5		
2746015	Coneixement dels Vins de les DO Catalanes	4,5	3	1,5	Bioq. i Biotec.	NB
2746026	Disseny d'un Celler	4,5	3	1,5	Bioq. i Biotec.	NB
	Complements de Química Enològica	9	6			
	Complements de Bioquímica i Microbiologia Enològiques	9	6			
2746030	Micologia Vitícola	4,5	3	1,5	Cièn. Med. Bàs.	MIC
	Complements d'Enginyeria Enològica	9	6			
	Complements d'Economia i Legislació Vitivinícoles	6	6			
	Complements de Cultura Enològica	7,5	6	1,5		
2746041	Vins Escumosos del Món	4,5	3	1,5	Bioq. i Biotec.	NB
<i>Matèries optatives per diversificar</i>						
	Complements de Viticultura	9	6	3		
	Complements d'Enologia	4,5	3	1,5		
	Complements de Química Enològica	9	6	3		
	Complements de Bioquímica i Microbiologia Enològiques	4,5	3	1,5		
	Complements d'Enginyeria Enològica	9	6	3		
	Complements d'Economia i Legislació Vitivinícoles	6	6			
	Complements de Cultura Enològica	3	3			

- 18 Acord de 10 de març de 1997, pel qual es ratifica l'acord pres per la Comissió Delegada d'Ordenació Acadèmica pel que fa a la creació i modificació d'àrees de coneixement, d'acord amb la Resolució de 28 de novembre de 1996 del Consejo de Universidades (BOE 10 de desembre de 1996), que figura com a annex:

<i>Creació d'àrees</i>	<i>Departament URV</i>
Dermatologia	Medicina i Cirurgia
Otorinolaringologia	Medicina i Cirurgia
Oftalmologia	Medicina i Cirurgia
<i>Supressió i modificació d'àrees</i>	
Toxicologia i Legislació Sanitària, en el seu lloc es creen les àrees:	Ciències Mèdiques Bàsiques
Toxicologia	Ciències Mèdiques Bàsiques
Medicina Legal i Forense	Ciències Mèdiques Bàsiques
Filologia Espanyola, en el seu lloc es creen les àrees:	Filologies Romàniques
Llengua Espanyola	Filologies Romàniques
Literatura Espanyola	Filologies Romàniques
Filosofia del Dret, Moral i Polític, en el seu lloc es creen les àrees:	Dret
Filosofia del Dret	Dret
Filosofia Moral	Dret

- 19 Acord de 10 de març de 1997, pel qual s'accepta la sol·licitud de CLIESA per tal que la societat ESCOMAT consti com a donant en el certificat de l'ajut d'esponsorització per a activitats esportives a la URV per un import de 500.000 PTA.

Càrrecs, nomenaments i personal

- 20 Acord de 10 de març de 1997, pel qual s'aprova la creació de la comissió per a l'elaboració de la Memòria de creació de l'Institut d'Estudis Avançats, amb la composició següent:

President: Dr. Lluís Arola i Ferrer

Vocals:

Dr. Sergio Castellón Miranda

Dr. Francesc Giralt Prat

Dr. Francisco González Setién

Dr. Josep Guarro Artigas

Dr. Albert Mas Baron

Dr. Martí Oliva Furés

Dr. Joan Prat Carós

Dr. Xavier Rius Ferrus

- 21 Acord de 10 de març de 1997, pel qual es nomena doctor honoris causa el Dr. Jaume Gil i Aluja de la Facultat de Ciències Empresarials i del Departament de Gestió d'Empreses i Economia, a proposta del Comitè Acadèmic (art. 126.2.e dels Estatuts) i a iniciativa del rector.
- 22 Acord de 10 de març de 1997, pel qual es nomena doctor honoris causa el Dr. Ángel Carlos Pellicer Garrido dels departaments de Bioquímica i Biotecnologia i Ciències Mèdiques Bàsiques, i de la Facultat de Química, a proposta del Comitè Acadèmic (art. 126.2.e dels Estatuts) i a iniciativa del rector.
- 23 Acord de 10 de març de 1997, pel qual es designa la Sra. Patrícia Olivé i Conde membre de la Comissió d'Avaluació del Professorat.
- 24 Acord de 10 de març de 1997, pel qual es ratifiquen els nous representants d'estudiants als òrgans col·legiats, al Consell Interuniversitari de Catalunya i al Secretariat d'Estudiants, que figura com a annex:

COMISSIONS ESTATUTÀRIES

Comissió de Docència i Convalidacions

Sra. Silvia García López

Sr. Sergi Cornadó Zaragoza

Comissió d'Estudiants

Sra. Esperança Coca Cárdenas

Sr. Jaume Agudé Ramos

Sr. Jordi García González

Sr. Julià García Montané

Sr. Julio Cadena Bellver

Sr. Lluís Solé López

Sra. Montserrat Domènech Auqué

Sr. Ricard Rivero Farina

Sra. Silvia García López

Vacant

Escola d'Enologia

Facultat de Ciències Jurídiques

Escola Tècnica Superior d'Enginyeria Química

Facultat de Lletres

Facultat de Ciències Econòmiques i Empresarials

Escola Tècnica Superior d'Enginyeria

Facultat de Ciències de l'Educació i Psicologia

Facultat de Medicina i Ciències de la Salut

Facultat de Química

Escola Universitària d'Infermeria

Comissió de Política Lingüística

Sr. Alfons Gregori i Gomis

Sr. Julià García Montané

Sra. Roser Rosales Ribas

Sra. Silvia Benet Porta

Facultat de Lletres

Facultat de Lletres

Facultat de Química

Escola Tècnica Superior d'Enginyeria

Comissió de Recerca

Sr. Xavier Pérez Andreu

1 vacant

Facultat de Ciències Jurídiques

Comissió Econòmica

Sr. Alfons Gregori i Gomis

Sra. Mercedes Acosta Huget

Sr. Robert Mateo Rodríguez

Facultat de Lletres

Facultat de Ciències Econòmiques i Empresarials

Escola Tècnica Superior d'Enginyeria Química

Comissió d'Avaluació del PAS

1 vacant

Vocal de la Comissió d'Avaluació del Personal Acadèmic

Sr. Enric Verdú Font	Facultat de Lletres
Sr. Joan Gutiérrez Masdedeu	Facultat de Ciències de l'Educació i Psicologia
Sra. M. Victoria Marcos Bravo	Facultat de Ciències Jurídiques

COMISSIONS DELEGADES

Comissió política Exterior

Sr. Joan Martínez Manent	Facultat de Ciències de l'Educació i Psicologia
--------------------------	---

1 vacant

Comissió Delegada de Política Científica

1 vacant

Comissió Delegada de Política Docent

Sr. Alfons Gregori Gomis	Facultat de Lletres
Sr. Antoni Nomdedéu Rull	Facultat de Lletres

Comissió Delegada d'Extensió Universitària

Sr. Joan Martínez Manent	Facultat de Ciències de l'Educació i Psicologia
Sr. Sergio de Lamo Castellví	Escola Tècnica Superior d'Enginyeria Química
Sr. Alfons Gregori Gomis	Facultat de Lletres

Comissió Delegada de Política Econòmica

Sr. Pere Clua Ventura	Facultat de Ciències Econòmiques i Empresariales
-----------------------	--

Comissió Delegada d'Ordenació Acadèmica

Sr. Carlos Castillo Rosique	Facultat de Ciències Jurídiques
Sr. Jaume Agudé Ramos	Facultat de Ciències Jurídiques

Comissió Delegada de Política d'Infraestructures

Sr. Sergio de Lamo Castellví	Escola Tècnica Superior d'Enginyeria Química
------------------------------	--

ALTRES ÒRGANS

Consell Social

Sr. Joan Martínez Manent	Facultat de Ciències de l'Educació i Psicologia
Sr. Pere Clua Ventura	Facultat de Ciències Econòmiques i Empresariales
Sr. Jaume Agudé Ramos	Facultat de Ciències Jurídiques

Consell Interuniversitari

Sr. Alfons Gregori Gomis	Facultat de Lletres
--------------------------	---------------------

Secretariat

Sr. Carlos Castillo Rosique	Facultat de Ciències Jurídiques
Sr. Jaume Agudé Ramos	Facultat de Ciències Jurídiques
Sr. Alfons Gregori Gomis	Facultat de Lletres

- 25 Acord de 10 de març de 1997, pel qual s'aprova la constitució d'una comissió per tal de fer el seguiment de la gestió pressupostària de la Biblioteca de l'any 1996, amb l'objectiu d'elaborar un informe per a la Junta de Govern, amb la composició següent:

Dr. Josep Guasch i Torres (vicerector d'Infraestructures)
 Sr. Manuel Molina Clavero (gerent)
 Sra. M. Antònia Aloguín Pallach (cap del Servei de Biblioteca)
 Dra. Rosa Caballol Lorenzo
 Sr. Sergio de Lamo Castellví
 Dr. Joan Josep Pujadas Muñoz
 Dr. Manel Sanromà Lucía

- 26 Acord de 10 de març de 1997, pel qual s'aprova la constitució del Comitè de Seguretat i Salut i es preveu la possibilitat d'incloure-hi un especialista en el camp de la psicologia, que figura com a annex:

CONSTITUCIÓ DEL COMITÈ DE SEGURETAT I SALUT

La Llei 31/1995, de 8 de novembre, de prevenció de riscos laborals estableix en l'article 38 que les empreses que tenen 50 o més treballadors han de constituir un Comitè de Seguretat i Salut, format pels delegats de prevenció, d'una banda, i dels representants de l'empresa, per l'altra.

Els delegats de prevenció són els representants dels treballadors amb funcions específiques en matèria de prevenció de riscos en el treball i són designats pels representants del personal i entre aquests.

Per les dimensions de la plantilla de la URV, corresponen 5 delegats de prevenció i, per tant, el Comitè de Seguretat i Salut estarà constituït per 10 membres, tot i que poden participar en les reunions, amb veu i sense vot, els delegats sindicals i els responsables tècnics de prevenció de l'empresa.

Per tot això, es proposa la constitució del Comitè de Seguretat i Salut, amb la composició següent:

Per part dels representants dels treballadors

Sra. Montse Bosch Anglès
Sr. Agustí Montero Rubio
Sr. Martí Yebras Cañellas
Dr. Lluís Valero Iglesias
Sra. Rosa Queral Casanova

Per part de l'empresa:

Rector o vicerector en qui delegui
Gerent o persona en qui delegui
Adjunt a Gerència per a compres i infraestructures
Dr. Jordi Tous Pallarés
Dr. Joan Fernández Ballart (en qualitat d'epidemiòleg)

Convenis

27 Acord de 10 de març, pel qual es ratifiquen els convenis següents:

Conveni entre l'Institut d'Estudis Catalans i les universitats de Catalunya per tal d'incloure el *Diccionari de la llengua catalana* en el curs Divercat.

Conveni de cooperació entre la Universitat Rovira i Virgili i la Direcció de Enseñanza Superior per a la subvenció de contractes d'incorporació de tècnics en grups d'investigació.

Conveni marc entre la Universitat Autònoma de Barcelona (UAB) i la Universitat Rovira i Virgili.

Conveni de col·laboració entre la Universitat Rovira i Virgili i l'Associació d'Arxivers de Catalunya per a la realització del Màster d'Arxivística.

Conveni de cooperació entre la Universitat René Descartes, la Universitat d'Islàndia, la Universitat de Barcelona, la Universitat Rovira i Virgili, la Universitat de Lund i la Universitat de Lausanne per a la creació d'una xarxa europea d'equips de recerca en psicologia.

Protocol d'acords entre Banca Catalana, la Generalitat de Catalunya i la Universitat Rovira i Virgili perquè Banca Catalana doni un fons economico-financer a la biblioteca de la Facultat de Ciències Econòmiques i Empresarials.

Conveni entre la URV i la Universitat de l'Havana.

Conveni de col·laboració entre l'Ajuntament de Tarragona, la Fundació "la Caixa" i la Universitat Rovira i Virgili per organitzar la mostra *La Tarragona baixmedieval* en el marc de l'exposició de la Fundació "la Caixa" *Viure les ciutats històriques*.

Contracte entre la Universitat Rovira i Virgili i l'empresa Tratamientos y Recuperaciones Industriales, S.A.

Conveni de col·laboració entre el Departament de Treball i la Universitat Rovira i Virgili.

EL *Full Oficial* també és consultable a
<http://www.urv.es/ServPubli/>

Universitat Rovira i Virgili
Edició: Secretaria General
c/ de l'Escorxador, s/n · 43003 Tarragona
Tel. 55 80 10 · Fax 55 80 22 · sg@orgov.urv.es
Producció: Servei de Publicacions